

სამცხე- ჯავახეთი



I . ზოგადი მიმოხილვა

1. ტერიტორიის ფართობი

სამცხე-ჯავახეთის ტერიტორიის ფართობი 6,4 კვ.კმ-ია. რაც საქართველოს მთლიანი ტერიტორიის 9,2%-ს შეადგენს.

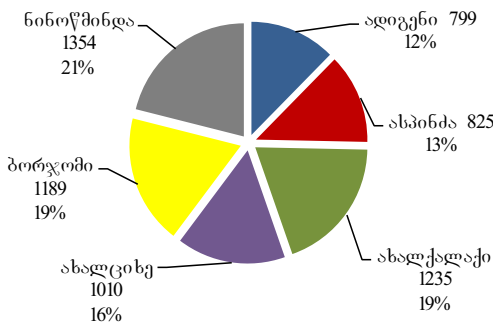


რეგიონს ესაზღვრება აჭარა, გურია, იმერეთი, შიდა ქართლი და ქვემო ქართლი. სამცხე-ჯავახეთს სახელმწიფო საზღვარი აქვს თურქეთთან და სომხეთთან.

2. თვითმმართველი ერთეულები

რეგიონის ადმინისტრაციულ-ტერიტორიული ერთეულებია: **ადიგენის, ასპინძის, ახალქალაქის, ახალციხის, ბორჯომის, ნინოწმინდის** მუნიციპალიტეტები. მხარეში 353 დასახლებული პუნქტია, მათ შორის 5 ქალაქი, 7 დაბა და 254 სოფელი. ადმინისტრაციული ცენტრია – ქ. ახალციხე. (თბილისიდან დაშორებულია – 207 კმ-ით).

სამცხე-ჯავახეთის ტერიტორიული ერთეულების ფართობი (კვ.კმ.)



II. ბუნებრივი რესურსები და ბარემო

1. მინერალურ-რეკრეაციული რესურსი

რეგიონში მოიპოვება: მურა ნახშირი (ახალციხე), დიატომიტი (ახალციხე), ბენტო-

ნიტური თიხები (ადიგენი), ანდეზიტი (ბორჯომი), ტორფი (ნინოწმინდა, ბორჯომი), სანაკეთო ქვები (ახალციხე), სამშენებლო მასალები, მოსაპირკეთებელი ქვები, სამშენებლო თაბაშირი (ახალციხე) და სხვა.

2. წყლის რესურსი

მხარის ტერიტორიაზე მიედინება მდინარეები: მტკვარი, ფოცხოვი, ქვაბლიანი, ფარავანი, (ფარავნის შენაკადებია ბუღაშენის, კულიკამის, ბარაღეთის წყლები), ჭობარეთი, ურაველი, ბორჯომულა და სხვა.

ჯავახეთის ზეგანი ტბების სიუხვით ხასიათდება. აქ 80-მდე დიდი და პატარა ტბაა. არსებული მრავალრიცხოვანი ტბებიდან მხოლოდ 8 აჭარბებს თავისი ფართობით (თითოეული) 1-დან 40 კვ.კმ-ს. ყველაზე დიდი ტბაა ფარავანი. იგი აბულ სამსარისა და ჯავახეთის ქედებს შორის მდებარე ქვაბულშია მოქცეული, შემდეგ მოდის ტაბაწყური, საღამო, კარწახი, მადათაფა, ბუღაშენი და სხვა.

სამცხე-ჯავახეთი მდიდარია ბუნებრივი სამკურნალო წყლებით, სუფთა წყაროს წყლებით, მიწისქვეშა სასმელი მტკნარი წყლებით, სამკურნალო მინერალური და ბალნეოლოგიური წყლებით.

სამხრეთ საქართველოს მდინარეების საერთო ენერგეტიკული სიმძლავრე დაახლოებით 400 ათასი კვტ-საათია.

3. სატყეო რესურსი

რეგიონის ტყის ფონდის ფართობი 183,4 ათას ჰექტარს შეადგენს, აქედან ტყით დაფარულია 161,1 ჰა. რეგიონის ტყიანობის პროცენტი 25,0%-ია. სატყეო მეურნეობაში დასაქმებულთა რაოდენობა 0,7 ათას კაცს შეადგენს.

2007 წლის მონაცემებით სამცხე ჯავახეთის მხარეში 106 ათასი კუბური მეტრი ხე-ტყე მოიჭრა, რაც საქართველოში მოჭრილი ხე-ტყის 13,2%-ს შეადგენს. უკანონოდ მოჭრილი ხე-ტყის მოცულობა დაახლოებით 19 ათასი კუბური მეტრია.

2006 წელს ექსპორტზე 1,2 მლნ. ლარის ხე-ტყე გავიდა.

III. ადამიანური, სოციალური და კულტურული პაპიტალი

1. მოსახლეობა

2009 წლის წინასწარი მონაცემებით რეგიონის მოსახლეობა 208,1 ათას ადამიანს შეადგენს, რაც საქართველოს მთლიანი მოსახლეობის 4,7%-ია. 2008 წელთან შედარებით მოსახლეობის რაოდენობა 0,2%-ით გაიზარდა, ხოლო 2004 წელთან შედარებით 3%-ით.

თვითმმართველი ერთეულების მიხედვით მოსახლეობის რიცხოვნობა (2009 წლის 1 იანვრის მონაცემებით) ყველაზე მეტი ახალქალაქის მუნიციპალიტეტზე მოდის – 62,3 ათასი კაცი, რაც სამცხე-ჯავახეთის მთლიანი მოსახლეობის 30%-ია.

სამცხე-ჯავახეთში 2008 წელს ცოცხლად დაბადებულთა რაოდენობამ 2625 კაცი შეადგინა, რაც საქართველოში სულ დაბადებულთა რაოდენობის 5%-ია, ხოლო წინა წლის ანალოგიურ მონაცემებს 24%-ით აღემატება.

გარდაცვალებულთა რაოდენობამ 2008 წლის მონაცემებით 1 647 კაცი შეადგინა, რაც საქართველოში გარდაცვლილთა რაოდენობის 4%-ია.

მოსახლეობის ეთნიკური შედამგენლობა სამცხე-ჯავახეთში შემდეგია:

- ქართველი – 42% (87733 კაცი);
- სომეხი – 56,4% (117812 კაცი);
- რუსი – 0,7% (1462 კაცი);
- ბერძენი – 0,2% (417 კაცი);
- ოსი – 0,4% (835 კაცი);
- სხვა – 0,3% (629 კაცი).

2. განათლება

სტატისტიკის დეპარტამენტის ინფორმაციით მხარეში ფუნქციონირებს 2 სახელმწიფო და 2 კერძო უმაღლესი საგანმანათლებლო დაწესებულება (2009წ.).

სტუდენტთა რიცხოვნობა უმაღლეს საგანმანათლებლო დაწესებულებებში 1290 კაცს შეადგენს (2008/2009წ.), რაც წინა წლის ანალოგიურ მაჩვენებელზე 12%-ით მეტია, ხოლო მთლიანად საქართველოში სტუდენტთა

რაოდენობის 2,4%-ია. პედაგოგთა რაოდენობა 219 კაცს შეადგენს (2007წ.).

სასწავლო-აღმზრდელობით დაწესებულებები შემდგენიარად ნაწილდება: სკოლამდელი – 37, საბაზო 9 წლიანი – 54, სრული ზოგადი – 153. სულ სკოლების რაოდენობა 207-ია, მოსწავლეთა რაოდენობა 31 341, ხოლო მასწავლებელთა რაოდენობა 4 820 (2006წ.).

3. სოციალური უზრუნველყოფა

2008 წელს პენსიონერთა ოდენობამ 38 591 კაცი შეადგინა, რაც მთლიანად საქართველოში პენსიონერთა რაოდენობის 4,6%-ია.

4. კულტურული და ისტორიული მემკვიდრეობა

რეგიონში მდებარეობს ბუნების, არქიტექტურისა და კულტურის მრავალი ძეგლი, მათ შორის უმნიშვნელოვანესია: ვარძიის სამონასტრო კომპლექსი (XII-XIII სს.), თმოგვის ციხე, ხერთვისის ციხე, ზარზმის მონასტერი (VIII – IX სს.), ზარზმის მონასტერი (XI ს), საფარის სამონასტრო კომპლექსი (XII-XIV სს.), ხერთვისის ციხის კომპლექსი (X-XI სს.), ვანის ქვაბები (განვით. შუა საუკ.), თმოგვის ციხე-ნაქალაქარი (X-XI სს); აზავეთის ეკლესია (VII ს); ბუზავეთის ეკლესია (VI ს) და სხვა.

სხვა ღირსშესანიშნაობებია: კურორტი აბასთუმანი, ობსერვატორია, გოგირდის აბანოები, კურორტი ბორჯომი, ბაკურიანი; ასპინძის გოგირდის აბანოები, ჯავახეთის ნაციონალური პარკი (ტბები), ზეკარისა და გოდერძის უღელტეხილები, ურავლის ხეობა, ჯავახეთის ზეგანი და სხვა.

IV. ადგილობრივი ინფრასტრუქტურა

1. ტექნიკური ინფრასტრუქტურა

სს „საქართველოს გაერთიანებული სატელეკომუნიკაციო კომპანია“ სამცხე-ჯავახეთის მხარის ელექტროკავშირების 6

ტერიტორიული ფილიალი ემსახურება 13 500 აბონენტს.

ქ. ბორჯომსა და დაბა ბაკურიანში 2005 წელს დამონტაჟდა და მოქმედებს თანამედროვე ციფრული სატელეფონო სადგურები. მხარის ექვსივე მუნიციპალიტეტი (ადიგენი, ასპინძა, ახალქალაქი, ახალციხე, ბორჯომი, ნინოწმინდა) მოქცეულია „MAGTI-GSM“-სა და „GEO CELL“-ის დაფარვის ზონაში.

ინტერნეტით მომსახურების საშუალება თითქმის ყველა მუნიციპალიტეტშია შესაძლებელი.

2. საბზაო ინფრასტრუქტურა

საავტომობილო არტერიები: ახალციხე-თბილისი, ახალციხე-ქუთაისი, ახალციხე-ბათუმი, ახალციხე-თურქეთის რესპუბლიკა, ახალციხე-სომხეთის რესპუბლიკა.

სარკინიგზო ტრანსპორტი: ვალე-თბილისი, ახალქალაქი-თბილისი.

რეგიონში საავტომობილო გზების სიგრძეა – 1340 კმ. აქედან: საერთაშორისო მნიშვნელობის – 195 კმ. საერთაშორისო მაგისტრალური გზები სატრანზიტო მნიშვნელობისაა და ისინი აკავშირებენ მხარისა და ქვეყნის რეგიონებს სომხეთისა და თურქეთის რესპუბლიკებთან. შიდა სახელმწიფოებრივი მნიშვნელობის გზების სიგრძეა – 270 კმ. ადგილობრივი მნიშვნელობის გზების სიგრძეა – 945 კმ.

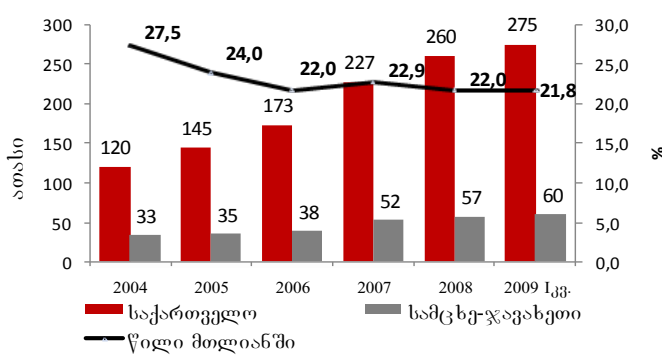
სარკინიგზო გზები: მხარეში ფუნქციონირებს საქართველოს რკინიგზის „ხაშური-ახალციხე-ვალე“ (სიგრძე – 60 კმ.) და „მარაბდა-ახალქალაქი“ განშტოებები, რომლის მეშვეობითაც ხორციელდება სატვირთო (70-80%) და სამგზავრო გადაზიდვები.

V. ადგილობრივი ეკონომიკა

1. რეგისტრირებული ეკონომიკური სუბიექტები

რეგისტრირებული ეკონომიკური სუბიექტების რაოდენობა სამცხე-ჯავახეთში 2009 წლის I კვარტალში 6007 დაფიქსირდა, რაც საქართველოში სულ რეგისტრირებულ სუბიექტთა 2,2%-ია.

2008 წელს რეგისტრირებულ ეკონომიკურ სუბიექტთა რაოდენობამ 5733 შეადგინა, რაც მთლიანად საქართველოს მაჩვენებლის 2,2% - ია. 2009 წლის I კვარტლის მონაცემები 4,8%-ით აღემატება წინა წლის ანალოგიურ მონაცემს. რეგისტრირებული საწარმოების რაოდენობა სამცხე-ჯავახეთის რეგიონში ზრდადი დინამიკით ხასიათდება.



2. დასაქმება

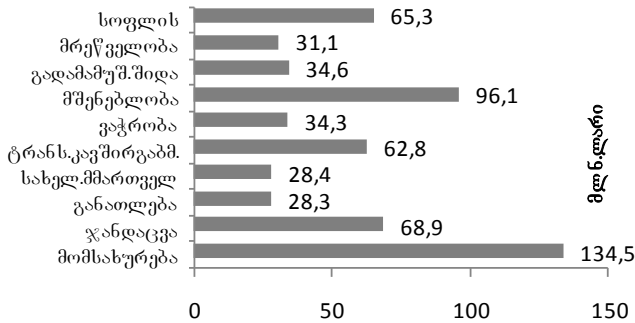
დასაქმებულთა რაოდენობა 2009 წლის II კვარტალში – 5 710 ათასი კაცია, რაც საქართველოში დასაქმებულთა რაოდენობის 1,8%-ს შეადგენს, ხოლო წინა წლის ანალოგიურ მონაცემებზე (2008 წლის II კვარტალზე) 3,4%-ით მეტია.

2008 წელი	ათასი კაცი		საქართველო რაოდენობა
	სამცხე-ჯავახეთი რაოდენობა	წილი	
სულ აქტიური მოსახლეობა	101,8	5,3	1 917,8
მომუშავე	94,2	5,9	1 601,9
დაქირავებული	17,0	3,0	572,4
თვითდასაქმებული	77,2	7,5	1 028,5
გაურკვეველი უმუშევარი	0,0	0,0	1,1
უმუშევარი	7,6	2,4	315,8
უმუშევრობის დონე (%)	7,5		
აქტიურობის დონე (%)	77,1		
დასაქმების დონე (%)	71,3		

3. ეკონომიკა

2008 წლის მონაცემებით რეგიონში შექმნილმა მთლიანმა დამატებულმა ღირებულებამ 584,3 მლნ ლარი შეადგინა, რაც წინა წლის ანალოგიურ მაჩვენებელზე 13,2%-ით მეტია, ხოლო საქართველოს მასშტაბით შექმნილი მთლიანი დამატებული ღირებულების 3,5%-ია. 2009 წლის II კვარტალში მთლიანმა დამატებულმა ღირებულებამ 131,9 მლნ. ლარი შეადგინა, რაც საქართველოს მასშტაბით შექმნილი მთლიანი დამატებული ღირებულების ასევე 3,5%-ია.

რეგიონში შექმნილ მთლიან დამატებულ ღირებულებაში ყველაზე დიდი წილი სოფლის მეურნეობის სექტორს უკავია – 134,5 მლნ. ლარი, რაც მთლიანი მოცულობის 23%-ია, შემდეგ მოდის სახელმწიფო მმართველობა – 16%, მრეწველობა – 12%, მომსახურება – 11,2%, ვაჭრობა – 11% და ა.შ. (2008წ.)



აღსანიშნავია, რომ 2008 წელს წინა წელთან შედარებით ყველაზე დიდი ზრდა ვაჭრობის სექტორში – 75% დაფიქსირდა, განათლებაში – 69%, მრეწველობაში 43%, მომსახურებაში – 21%, სახელმწიფო მმართველობის სექტორში – 19%, ჯანდაცვაში – 12%, კლება დაფიქსირდა მშენებლობის სექტორში – (-26%), ტრანსპორტსა და კავშირგაბმულობაში – (-10%), სოფლის მეურნეობაში – (-5%).

რეგიონში 2004-2008 წლებში ეკონომიკის ყველა დარგსა და სფეროში პროდუქციის გამოშვება და ბრუნვის მოცულობა ასე გამოიყურება:

2008 წელი	სამცხე-ჯავახეთი		საქართველო	
	რაოდენობა	%	რაოდენობა	
მრეწველობა	დასაქმება (კაცი)	2 032	2,4%	85 711
	ბრუნვა (მლნ. ლ)	91,8	2,0%	4 637,6
	გამოშვება (მლნ.ლ)	84,7	2,2%	3 821,8
სამეურნეო სფერო	დასაქმება (კაცი)	8 296	2,4%	349 250
	ბრუნვა (მლნ. ლ)	185,3	0,9%	19 650,7
	გამოშვება (მლნ.ლ)	134,7	1,3%	10 248,4
ტრანსპორტი და კავშირგაბმ.	დასაქმება (კაცი)	670	1,3%	50 560
	ბრუნვა (მლნ. ლ)	3,5	0,1%	3 004,7
	გამოშვება (მლნ.ლ)	1,7	0,1%	2 043,6
მშენებლობა	დასაქმება (კაცი)	980	2,6%	38 109
	ბრუნვა (მლნ.ლ)	23,2	1,6%	1 412,0
	გამოშვება (მლნ.ლ)	21,2	1,5%	1 434,7
ვაჭრობა	დასაქმება (კაცი)	873	1,6%	55 278
	ბრუნვა (მლნ.ლ)	48,3	0,5%	9 238,0
	გამოშვება (მლნ.ლ)	6,2	0,4%	1 464,7

4. სოფლის მეურნეობა

მხარეში გადამწვევტი ადგილი აგრარულ სექტორს უკავია. ამ დარგზე მოდის მთლიანი შიდა პროდუქტის 49%. დარგში დასაქმებულია შრომითი რესურსების უდიდესი ნაწილი.

სამცხე-ჯავახეთის სოფლის მეურნეობის პრიორიტეტული მიმართულებებია:

- მეკარტოფილეობა;
- მებოსტნეობა;
- მარცვლეული კულტურები;
- მეხილეობა;
- საკვები კულტურების წარმოება;
- მეცხოველეობა;
- მეფუტკრეობა

სასოფლო-სამეურნეო სავარგული მხარეში სულ 396399 ჰა.

მათ შორის:

- სახნავი – 77721 ჰა;
- მრავალწლიანი ნარგავი – 3009 ჰა;
- სათიბი – 31607 ჰა;
- საძოვარი – 280142 ჰა;
- ნასვენი – 3920 ჰა.

გამოყენებაშია სასოფლო სამეურნეო სავარგულების 92%.

მსხვილი ფერმერული მეურნეობების, ფერმერთა ასოციაციების, კოოპერატივებისა და სხვა გაერთიანებების რაოდენობა სულ 6-ია.

სოფლის მეურნეობის მომსახურე აგროცენტრების, სერვისცენტრების რაოდენობა და

მათი მასალებითა და ტექნიკით აღჭურვილობის ცენტრები არ არსებობს. (2007წ.)

სასოფლო მეურნეობების რაოდენობა 2008 წლის მონაცემებით 50 ათას ერთეულს შეადგენს.

5. სამშენებლო სექტორი

2008 წლის I-III კვ. სამცხე-ჯავახეთში გაცემული იქნა 41 ნებართვა და ობიექტის საერთო საპროექტო ფართობი – 84173.45 კვ.მ შეადგინა.

6. საწარმოები

2009 წლის მონაცემებით სამცხე-ჯავახეთში მოქმედ საწარმოთა რაოდენობა იყო 1071, რაც მთლიანად საქართველოში მოქმედ საწარმოთა რაოდენობის 2.9 პროცენტია. მათ შორის:

- მსხვილი საწარმოა - 25
- საშუალო საწარმო - 81
- მცირე საწარმო - 3238

რეგიონში მოქმედი მსხვილი საწარმოებია:

ადიგენი:

- შპს “გრანდი” – საბითუმო ვაჭრობა.

ბორჯომი:

- “ჯორჯიან გლას ენდ მინერალ ვოთერს” – მინერალური წყლების და სხვა უაღკოპოლო სასმელების წარმოება;
- შ.პ.ს. „ბორჯომიგაზი” – აირისებრი სათბობის განაწილება მილსადენებით და მისი გაყიდვა;
- ს.ს. „ჩითახევი-ბორჯომი” – ელექტროენერჯის წარმოება;
- ს.ს. საქ.მინ.წყლები ბორჯომის 2 ქარხანა – მინერალური წყლებისა და სხვა უაღკოპოლო სასმელების წარმოება.

ახალქალაქი:

- შპს “მეეკი” – საცალო ვაჭრობა ძრავას სათბობით.

ქ. ახალციხე:

- შ.პ.ს. „ასტორია” – ასფალტბეტონის წარმოება;
- შპს “ბუნება” – საბითუმო ვაჭრობა საშენი მასალებით;
- შპს “ზუდიე” – საბითუმო ვაჭრობა ალკოჰოლიანი და სხვა სასმელებით;
- შპს “შეერა” – ელექტროკავშირი.
- შპს “მესხეთავტოგზა” – გზებისა და აეროდრომების მშენებლობა.

7. საფინანსო სექტორი

საფინანსო საკრედიტო დაწესებულებები: სამცხე-ჯავახეთის ტერიტორიაზე მოქმედებს საქართველოს ეროვნული ბანკის ახალციხის განყოფილება; სამცხე-ჯავახეთის რეგიონალური სახაზინო სამსახური (ქ. ახალციხე); რეგიონში მოქმედებს 4 კომერციული ბანკი

- “TBC ბანკის” რეგიონალური ფილიალი – ქ. ბორჯომში;
- „საქართველოს ბანკის“ ცენტრალური ფილიალი – ქ. ახალციხეში;
- „საქართველოს გაერთიანებული ქართული ბანკის“ ახალციხის ფილიალი – ქ. ახალციხეში;
- “საქართველოს სახალხო ბანკის“ ფილიალები ექვსივე მუნიციპალიტეტში;
- 6 საკრედიტო დაწესებულება, რომლებიც მომხმარებლებს სთავაზობენ სრულ საბანკო მომსახურებას.

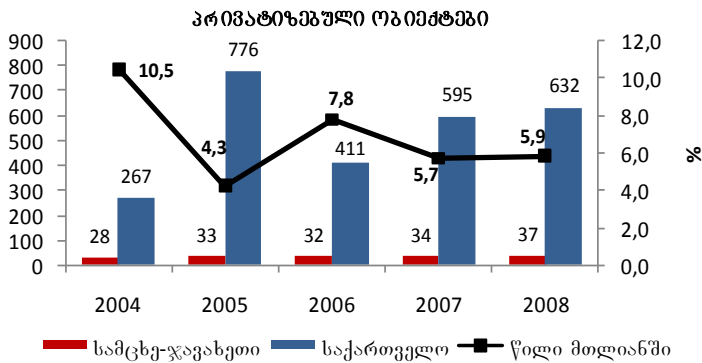
8. პრივატიზაცია

პრივატიზებული ობიექტების რაოდენობამ სამცხე-ჯავახეთში 2008 წელს 37 ერთეული შეადგინა, რაც წინა წლის ანალოგიურ მაჩვენებელზე 9%-ით მეტია (2007 წელს პრივატიზებული ობიექტების რაოდენობამ სამცხე-ჯავახეთში 34 ერთეული შეადგინა) ხოლო მთლიანად საქართველოში პრივატიზებული ობიექტების 6%-ია.

2004 წლიდან დღემდე რეგიონში პრივატიზებული ობიექტების რაოდენობა 164-

ია, რაც მთლიანად საქართველოში 2004 წლიდან პრივატიზებული ობიექტების 6%-ია.

2004 წლიდან სამცხე-ჯავახეთში პრივატიზებული ობიექტების რაოდენობა 32%-ით გაიზარდა.



9. სტრატეგიული მიმართულებები

სტრატეგიული მიმართულება 1: ადგილობრივი ტექნიკური ინფრასტრუქტურა:

- მოსახლეობის სასმელი წყლით მომარაგების სისტემის დარეგულირება;
- ადგილობრივი გზების რეაბილიტაცია;
- ქალაქისა და სოფლების გაზიფიკაცია
- ქალაქის საკანალიზაციო სისტემის რეაბილიტაცია და მშენებლობა;
- მოსახლეობის საყოფაცხოვრებო ნარჩენების გატანის გაუმჯობესება;

სტრატეგიული მიმართულება 2: ტრადიციული აგროწარმოების განვითარების ხელშეწყობა:

- გადამამუშავებელი წარმოების განვითარების ხელშეწყობა;
- ფერმერული მეურნეობის განვითარების ხელშეწყობა;
- აგრომწარმოებელი პარკების შექმნა;

სტრატეგიული მიმართულება 3: გადამამუშავებელი წარმოების განვითარების ხელშეწყობა ინერტული მასალების ბაზაზე:

- გადამამუშავებელი საწარმოების შექმნის სტიმულირება.

VI. ტურიზმი

1. კურორტები და პოტენციური საკურორტო ადგილები

ტურისტული და საკურორტო პოტენციული წარმოდგენილია 7 კურორტით (ბორჯომი, ბაკურიანი, წაღვერი, ცეცი, აბასთუმანი, ასპინძა, ვარძია) და 9 საკურორტო ადგილით. ტურისტული თვალსაზრისით წამყვანია მხარის კულტურულ-ისტორიული ღირსშესანიშნაობები.

სოფ. აწყური, ახალციხიდან 22 კმ-ში, იგი XII-XVII საუკუნეებში სამცხის საეკლესიო ცენტრს წარმოადგენდა. ახალციხიდან სამხრეთ-აღმოსავლეთით 10 კმ-ში მდებარეობს – **საფარა**, სამონასტრო კომპლექსი, სადაც 12 საკულტო ნაგებობაა, განსაკუთრებით გამოირჩევა წმ. საბას გუმბათოვანი ტაძარი. ადიგენში ბუნებრივი თუ კულტურულ-ისტორიული მნიშვნელობის მრავალი ძეგლი არსებობს – ზარზმა, ჭულე, ზანავი, ოქროს ციხე, აბასთუმნის ობსერვატორია და სხვა.

ბორჯომის მხარეთ-მცოდნეობის მუზეუმში დაცულია მრავალი საინტერესო არქეოლოგიური თუ კულტურული ექსპონატი. ტურისტული თვალსაზრისით მნიშვნელოვანია სადგერის ლავური პლატოს ტყე-პარკი, პეტრესა და გოგიას ციხეები. აღსანიშნავია ტიმოთესუბანი, სადაც დღემდე შემონახულია XII-XIII საუკუნეების ქართული ხუროთ-მოდგერების ძეგლი – დიდი სამონასტრო კომპლექსი ღვთისმშობლის მიძინების ტაძრით.

ბაკურიანის ერთ-ერთი მნიშვნელოვანი ტურისტული ობიექტია 1910 წელს შექმნილი ბოტანიკური ბაღი, რომელიც ალპური და სუბალპური ფლორის ევროპული მასშტაბების მდიდარი კოლექციით გამოირჩევა. ბორჯომის ხეობაში **200-ზე მეტი ისტორიული ძეგლია** აღრიცხული. მათ შორის განსაკუთრებით საინტერესოა ტაძრისის, ნეძვის, კვირიკეთის, ტიმოთესუბნის, ქვაბისხევის, ლიკანის, ჩითახევის („მწვანი“) მონასტრები, აგრეთვე სლესის, პეტრეს, გოგიას, ახალდაბის ციხეები, თორის პლატოს ნასოფლარები და სხვა.

ასპინძაში აღსანიშნავია ხერთვისი, რომელიც მდებარეობს მდ. მტკვრისა და მდ. ფარავანას შესაყარზე და მნახველს აოცებს თავისი ლეგანდარული ციხე-ქალაქით. სოფ.

ნაქალაქევი, ცნობილი თერმული (33 C) რადიოაქტიური წყაროებით. ასევე აღსანიშნავია: ციხე-ქალაქი თმოგვი, ვარძია კუმურდოს ტაძარი (964წ.) ფოკის დედათა მონასტერი. ბორჯომხარაგაული-აბასთუმნის ეროვნული პარკი, მოიცავს მცირე კავკასიონისათვის დამახასიათებელი ტყის ეკოსისტემების, სუბ-ალპური და ალპური მდელოების 85000 ჰექტარს. არსებული ინფრასტრუქტურა მოიცავს 2 ადმინისტრაციულ შენობას, რომელიც ამავდროულად ფუნქციონირებს როგორც ვიზიტორთა ცენტრები; 4 ტურისტულ თავშესაფარს ტურისტული მარშრუტების გასწვრივ (ლომის მთა, ამარათი, სახვლარი და აბასთუმანი), აგრეთვე საკარვე და საპიკნიკე ადგილებს, რომლებიც მოწყობილია პარკის შესასვლელებში და თავშესაფრებთან (ქვაბისხევი, ზანავი, ნუნისი, აწყური, აბასთუმანი, მარელისი). პარკის ბილიკების ქსელი მოიცავს 9 ტურისტულ მარშრუტს, აქ შეიძლება ეკოლოგიური, სამთო, სათავგადასავლო, აღმოჩენითი და კულტურული ტურიზმის მოყვარულთა ინტერესების მაქსიმალური დაკმაყოფილება.

ტურიზმის ტრადიციული და პერსპექტიული სახეები: დასვენება ბორჯომის მუნიციპალიტეტის კურორტებზე და აბასთუმანში, მთის კლიმატურ კურორტებზე;

სამკურნალო ტურიზმი კლიმატურ და ბალნეოლოგიურ კურორტებზე;

ზამთრის სამთო ტურიზმი (ბაკურიანი) – ზღვის დონიდან 1700 მ-ზე მდებარე ბაკურიანი, საქართველოს გამორჩეული სამთო კურორტი და საერთაშორისო მნიშვნელობის ცენტრია. მისი ჰავა და რელიეფი ზამთრის სპორტის განვითარებისათვის იდეალურ პირობებს ქმნის.

ეკოტურიზმი – (ბორჯომ-ხარაგაულის ეროვნული ტყე-პარკი, აბასთუმანი, ვარძია, ჯავახეთის ზეგანზე არსებული ტბები და სხვა);

რეგიონში ტურისტთა დინამიკა ზრდის ტენდენციით ხასიათდება.

2. კულტურული რესურსი

მხარეში 2008 წელს ფუნქციონირებდა 3 თეატრი და 6 მუზეუმი, რაც მთლიანად საქართველოში თეატრების და მუზეუმების რაოდენობის 5,3%-ია. 2008 წელს ჩატარდა 229 სპექტაკლი, ხოლო მაყურებელთა რაოდენობამ 17 192 კაცი შეადგინა.

მუზეუმებში დამთვალიერებელთა რიცხვი 2008 წელს იყო 15,5 ათასი კაცი, რაც წინა წლის ანალოგიურ მაჩვენებელზე 104%-ით მეტია.

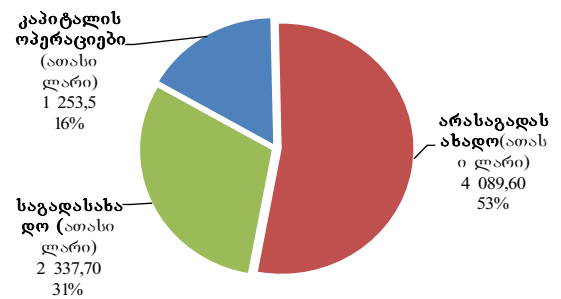
2008 წელს სამცხე-ჯავახეთში განხორციელდა 180 ექსკურსია, ჩატარდა 20 გამოფენა.

2008 წელს სამცხე-ჯავახეთში ფუნქციონირებდა 56 ბიბლიოთეკა, რაც მთლიანად საქართველოში არსებული ბიბლიოთეკების 7%-ია.

VII. ადგილობრივი ბიუჯეტის შემოსულობები

1. საბადასახადო, არასაბადასახადო და კაპიტალური შემოსავლები

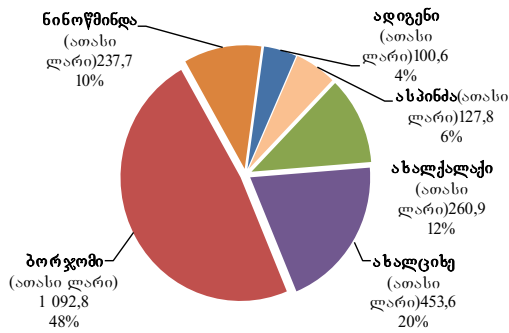
2008 წელს რეგიონში საბადასახადო, არასაბადასახადო და კაპიტალური შემოსავლებიდან მიღებულმა შემოსავალმა 7 680,8 ათასი ლარი შეადგინა, რაც საქართველოს მასშტაბით მიღებული შემოსავლების 1.6%-ია.



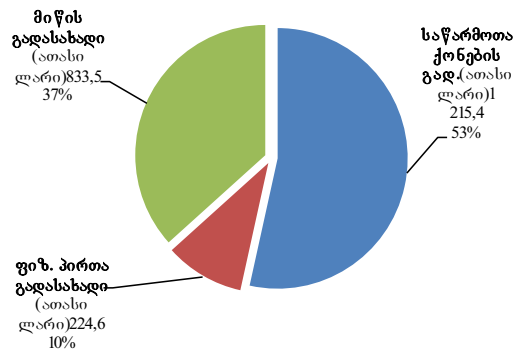
2. ქონების გადასახადი

სამცხე-ჯავახეთის მხარეში 2008 წელს ქონების გადასახადიდან შემოსულმა თანხამ 2 273,4 ათასი ლარი შეადგინა, რაც მთლიანად საქართველოს ტერიტორიული

ერთეულების ქონების გადასახადიდან შემოსული თანხის 1,7%-ია.

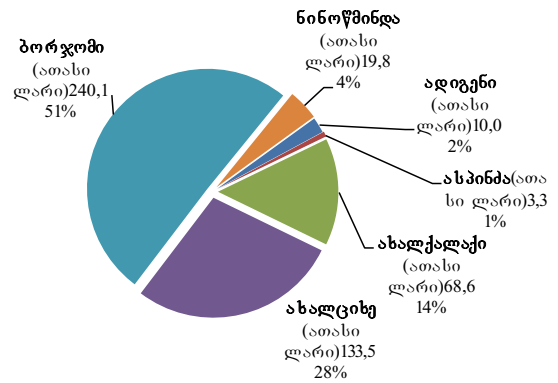


მათ შორის აღსანიშნავია, რომ ქონების გადასახადში ყველაზე მაღალი წილი საწარმოთა მიერ ქონების გადასახადს უკავია 1 215,4 ლარი, რაც მთლიანი გადასახადის 53,5%-ია.



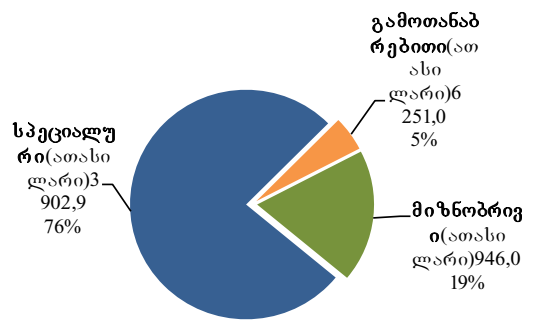
3. ადგილობრივი მოსაკრებლები

2008 წელს სამცხე-ჯავახეთში ადგილობრივი მოსაკრებლებიდან შემოსულმა თანხამ – 475,3 ათასი ლარი შეადგინა, რაც საქართველოს მაშტაბით მოსაკრებლებიდან მიღებული შემოსავლის მხოლოდ 0,8%-ია. აღსანიშნავია, რომ ადგილობრივი მოსაკრებლის 50,5% მხოლოდ ბორჯომის მუნიციპალიტეტზე მოდის – 240,1 ათასი ლარი.



4. ფინანსური დახმარებები

ადგილობრივი ბიუჯეტის ფინანსურმა დახმარებებმა ტრანსფერის სახით 11 099,9 ათასი ლარი შეადგინა, რაც საქართველოს მასშტაბით გაცემული ტრანსფერების მხოლოდ 2,2%-ია.



ქვემოთ მოცემულ ცხრილში წარმოდგენილია ტრანსფერების განაწილება მუნიციპალიტეტების მიხედვით.

	გამოთანადებელი მიზნობრივი სპეციალური			სულ
	ათასი ლარი			
ადიგენი	836,0	93,0	541,9	1470,9
ასპინძა	632,0	108,0	645,6	1385,6
ახალქალაქი	2 339,0	245,0	338,1	583,1
ახალციხე	1 201,0	184,0	1 208,7	184
ბორჯომი	0	200,0	661,0	861
ნინოწმინდა	1 243,0	116,0	507,6	623,6
	1468	946	2694,2	
სულ				5108,2,4