

თბილისი



I. ზოგადი მიმოხილვა

1. ტერიტორიის ფართობი

თბილისი, საქართველოს დედაქალაქი, მდებარეობს აღმოსავლეთ საქართველოში. დედაქალაქის სტატუსი განსაზღვრულია საქართველოს კონსტიტუციის (1995 წ.) X მუხლითა და “კანონი საქართველოს დედაქალაქი - თბილისის შესახებ”-ით (1998 წ., 20 თებერვალი).



დედაქალაქს ესაზღვრება კახეთი, მცხეთა-მთიანეთი და ქვემო ქართლი. თბილისის ფართობია – 350 კმ².

2. ადმინისტრაცია და პოლიტიკა

ადმინისტრაციულად დედაქალაქი დაყოფილია 5 რაიონად, რომელთა საკუთარი წარმომადგენლები ჰყავთ საკრებულოში და ადგილობრივ მმართველობაში, შეზღუდული იურისდიქციით. თბილისის რაიონებია:

- ძველი თბილისი
- ვაკე-საბურთალო
- გლდანი-ნაძალადევი
- ისანი-სამგორი
- დიდუბე-ჩუღურეთი

II. გუნებარივი რესურსები და გარემო

1. მინერალურ-რეკრეაციული რესურსი

თბილისის მნიშვნელოვანი წიაღისეულია გოგირდწყალბადიანი თერმული მინერალური წყალი, რომელიც მრავალ ადგილას გამოდის ქალაქის ძველ უბნებში მტკვრის ორივე მხარეს.

მათ ბაზაზე ადრეული პერიოდიდან მოწყობილია აბანოები, ხოლო შემდეგ მოეწყო თბილისის ბალნეოლოგიური კურორტი, თიხის საბადოა დიღმის ვაკეზე. თიხის ნაწილს იყენებენ აგურის წარმოებაში. ორხევიში არის გაჯის საბადო, ავჭალაში კი მოიპოვება კვარცის სილა.

2. წყლის რესურსი

ტერიტორია მდიდარია წყლის რესურსით. ქალაქის მთავარი არტერიაა მტკვარი. თბილისის ტერიტორიაზე მდინარე მტკვრის შენაკადებია: დიღმისწყალი, ვერე, წავკისწყალი, გლდანისხევი და ლოჭინა. დედაქალაქის ფარგლებშია აგრეთვე სამგორის სარწყავი სისტემის ზემო და ქვემო მაგისტრალური არხების უკიდურესი დასავლეთი მონაკვეთები, ასევე თბილისის წყალსაცავი, ლისისა და კუს ტბები.

2007 წლის მონაცემებით ქ. თბილისში მტკნარი წყლის გამოყენების მაჩვენებელია 3983 მილიონი კუბური მეტრი შეადგინა.

საყოფაცხოვრებო - სამეურნეო საჭიროები-სათვის გამოყენებული წყლის რაოდენობა 2007 წელს იყო 268.3 მილიონი კუბური მეტრი.

3. სატყეო რესურსი

თბილისის მიდამოებში ტყეები დიდი ხანია რაც გაიჩეხა და ამჟამად როგორც ქალაქის დასახლებულ ნაწილში, ისე მოსაზღვრე ვაკეებზე, გორაკ-ბორცვებსა და მთის კალთებზე უპირატესად ხელოვნურად გაშენებული ხე-მცენარეულობა ხარობს.

4. დაცული ტერიტორიები

თბილისის ეროვნული პარკი საგურამოს ნაკრძალის ბაზაზე შეიქმნა და დედაქალაქიდან 25 კმ-ით არის დაშორებული. მისი ფართობი შეადგენს 24 328 ჰა-ს. თბილისის ეროვნული პარკის ტერიტორია მნიშვნელოვანია ტურისტული თვალსაზრისითაც. ამ პარკის შემადგენელ საგურამოს ნაწილს ეკოლოგიური და ფრინველებზე დაკვირვების მოყვარული ტურებისთვის საკმაოდ კარგი პოტენციალი აქვს.

III. ადამიანური, სოციალური და კულტურული კაპიტალი

1. მოსახლეობა

2009 წლის მონაცემებით თბილისის მოსახლეობა 1106,7 ათას ადამიანს შეადგენს, რაც საქართველოს მთლიანი მოსახლეობის 25,2%-ია.

საქართველოს ქალაქებში მცხოვრებთა რაოდენობა 2 303,8 ათას კაცს შეადგენს, რაც საქართველოს მთლიანი მოსახლეობის 52,5%-ია.

დედაქალაქის მოსახლეობა მრავალეთნიკურობით გამოირჩევა. აქ ქართველების გარდა ცხოვრობენ ქურთები, სომხები, ებრაელები, აზერბაიჯანელები, რუსები, ბერძნები და სხვა.

2008 წელს ცოცხლად დაბადებულთა რაოდენობამ თბილისში 15 105 კაცი შეადგინა, რაც სულ დაბადებულთა რაოდენობის 27%-ია, ხოლო გარდაცვალებულთა რაოდენობამ 12 133 კაცი შეადგინა, რაც საქართველოში გარდაცვლილთა რაოდენობის 28%-ია.

2. განათლება

ქ. თბილისში უმაღლესი საგანმანათლებლო დაწესებულებების რაოდენობა 2008 წლის მონაცემებით შემდეგია: სახელმწიფო – 9, რაც მთლიანად საქართველოში უმაღლესი საგანმანათლებლო დაწესებულებების რაოდენობის 45%-ია, ხოლო კერძო – 80 (მთლიანი მაჩვენებლის 73%). თბილისში აკრედიტებული უმაღლესი საგანმანათლებლო დაწესებულებებიდან სახელმწიფო არის – 9, კერძო – 29. რაც შეეხება სტუდენტების რაოდენობას, 2008-2009 წლებში დედაქალაქში დაფიქსირდა 66 288 სტუდენტი, რაც მთლიანად საქართველოში სტუდენტთა რაოდენობის 70%-ია.

საშუალო პროფესიული საგანმანათლებლო დაწესებულებების რაოდენობა 2008 წლის მონაცემებით შემდეგია: სახელმწიფო – 8 და კერძო – 3, ხოლო არაქართულენოვანი სკოლების რაოდენობა – 69. მოსწავლეთა რიცხოვნობა საშუალო პროფესიულ საგანმანათლებლო დაწესებულებებში ასე ნაწილდება: სახელმწიფო – 919, ხოლო კერძო – 256.

3. სოციალური უზრუნველყოფა

2008 წელს თბილისში პენსიონერების რიცხოვნობამ 21 61851 კაცი შეადგინა, რაც წინა წლის ანალოგიურ მაჩვენებელზე 55%-ით ნაკლებია, ხოლო საქართველოს მთლიან პენსიონერთა რაოდენობის 96%-ია.

4. ჯანდაცვა

ჯანდაცვის სისტემის ამბულატორულ-პოლიკლინიკური დაწესებულებების ქსელის სტრუქტურა შემდეგია: პოლიკლინიკა – 100, დისპანსერი – 12, სამკურნალო ცენტრი – 23, ქალთა კონსულტაცია – 9, საექიმო ამბულატორია – 4 (2007 წლის მონაცემები).

საქართველოში და კერძოდ თბილისში, ხორციელდება ჯანმრთელობის და სოციალური დაცვის სახელმწიფო პროგრამები, რომლებიც შედგება რამდენიმე ნაწილისაგან. ესენია: პირველადი ჯანდაცვა, სტაციონარული დახმარება, სპეციფიკური მედიკამენტები და სიღარიბის ზღვარს ქვემოთ მყოფი მოსახლეობის სამედიცინო დახმარება.

5. კულტურული და ისტორიული მემკვიდრეობა

თბილისი ქვეყნის მთავარ კულტურულ კერას წარმოადგენს. დედაქალაქი მეტად მდიდარია სხვადასხვა პერიოდის და ეპოქის კულტურული ძეგლებით. აქ ფუნქციონირებს 22 თეატრი და 28 მუზეუმი. 2008 წლის მონაცემებით მუზეუმებში 139,4 ათასი დამთვალიერებელი იყო, რაც მთლიანად საქართველოს მუზეუმებში დამთვალიერებელთა რაოდენობის 32%-ია, ჩატარდა 133 გამოფენა და განხორციელდა 7104 ექსკურსია, რაც წინა წლის ანალოგიურ მონაცემებს 66%-ით აღემატება, ხოლო მთლიანად საქართველოში განხორციელებული ექსკურსიების რაოდენობის 35%-ია.

აღნიშნულ პერიოდში ჩატარებულ იქნა 1953 სპექტაკლი, ხოლო მაყურებელთა რაოდენობამ 273 684 კაცი შეადგინა.

მუზეუმებიდან აღსანიშნავია: საქართველოს ხელოვნების მუზეუმის ოქროს ფონდი, მეფისნაცვლის სასახლე (1969წ.), ხელოვნების მუზეუმი (ზუბალაშვილების სასტუმროს შენობაში), კუს ტბასთან მდებარე ხალხური

არქიტექტურის მუზეუმი ღია ცის ქვეშ, ძველი გალერეა ერეკლე II-ს ქუჩაზე, საქართველოს ისტორიის მუზეუმი (1929წ.), აბრეშუმის მუზეუმი, ქართველი ებრაელების მუზეუმი.

თეატრებიდან აღსანიშნავია: რუსთაველის, მარჯანიშვილის, გრიბოედოვის სახელობის რუსული დრამატურგიული და თოჯინების თეატრები, ასევე ზ. ფალიაშვილის სახელობის ოპერისა და ბალეტის სახლი (1851 წ.). ფილარმონიის საკონცერტო დარბაზი (1978 წ.)

IV. ადგილობრივი ინფრასტრუქტურა

1. ტექნიკური ინფრასტრუქტურა

დედაქალაქის ტერიტორიაზე მოქმედებს ციფრული ტექნოლოგიები, უსადენო რადიომედწვეადობის ტექნოლოგიები, დაინერგა ელექტრონული კომუნიკაციების ტექნოლოგიები მობილურ ქსელებში 3,5-4. მიმდინარეობს უსადენო სატელეკომუნიკაციო ტექნოლოგიით (WiMax) აღჭურვილი მონაცემთა გადაცემის ქსელების განვითარება, ასევე, მოქმედი საქალაქთაშორისო და საერთაშორისო რადიოსარეკლო და საკაბელო მაგისტრალური ხაზების რეკონსტრუქციის განხორციელება, ახალი მაგისტრალური ხაზების მშენებლობა.

2. საბზაო ინფრასტრუქტურა

დედაქალაქს კომპლექსური საზოგადოებრივი სატრანსპორტო კვანძი აქვს. მოქმედებს მეტროპოლიტენის ორი ხაზი და ავტობუსების ქსელი. ქალაქს ემსახურება საერთაშორისო აეროპორტი და რკინიგზა. დედაქალაქში 2006 წლიდან დაიხურა ეკოლოგიურად სუფთა ტრანსპორტის – ტრამვაისა და ტროლეიბუსის მოქმედი ხაზები.

თბილისში ყველაზე სწრაფი ტრანზიტის საშუალება თბილისის მეტროპოლიტენია. თბილისის მეტროში 22 სადგური განლაგებულია ორ ხაზზე: დიდუბე-ვარკეთილი და საბურთალოს ხაზზე. ხაზების საერთო სიგრძეა 26.4 კმ.

თბილისის ფარგლებში არსებული სარკინიგზო ხაზი წარმოადგენს აღმოსავლეთ-

დასავლეთ სატრანსპორტო დერეფანში საქართველოს გავლით წარმოებული გადაზიდვების ერთ-ერთ უმთავრეს რგოლს, ხოლო თბილისი არის ეროვნული და საერთაშორისო სამგზავრო სარკინიგზო ცენტრი. ძირითადი ტვირთების (ნავთობი და ნავთობპროდუქტები) გადაზიდვას შავი ზღვის პორტებისაგან ამჟამად აწარმოებს „საქართველოს რკინიგზა“ (ახერბაიჯანიდან, ყაზახეთიდან და თურქმენეთიდან). 2008 წელს გადაიზიდა დაახლოებით 10 მილიონი ტონა ნედლი ნავთობი და ნავთობპროდუქტი, რაც შეადგენს “საქართველოს რკინიგზის” მიერ გადაზიდული ტვირთის დაახლოებით ნახევარს.

3. საჰაერო ტრანსპორტი

2007 წლის თებერვალში თბილისში გაიხსნა ახალი საერთაშორისო აეროპორტის შენობა, რომელიც აღჭურვილია თანამედროვე ტექნოლოგიებით და პასუხობს საერთაშორისო სტანდარტებს. თბილისის ახალი აეროპორტიდან 30-მდე ევროპასა და აზიის ქვეყნების მიმართულებით სრულდება რეგულარული რეისები. ასევე ამოქმედდა შიდა რეგულარული რეისი თბილისი-ბათუმის მიმართულებით. შესრულებული რეგულარული რეისების რაოდენობა თბილისის საერთაშორისო აეროპორტის მიერ ასე გამოიყურება:

	2007	2008	%ცვლილება
შესრულებული რეისები	4362	7245	66
გადაყვანილი მგზავრები	590657	714820	21
გადაზიდული ტვირთი(ტონა)	11710	16900	44

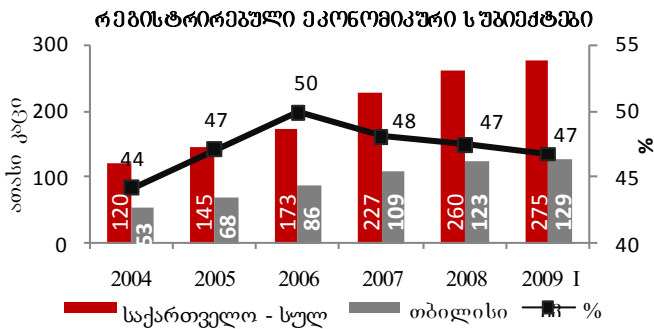
V. ადგილობრივი ეკონომიკა

1. რეგისტრირებული ეკონომიკური სუბიექტები

ბოლო პერიოდში რეგისტრირებულ ეკონომიკურ სუბიექტთა რაოდენობა ზრდის ტენდენციით ხასიათდება. 2008 წელს რეგისტრირებულ ეკონომიკურ სუბიექტთა რაოდენობამ 123,3 ათასი შეადგინა, რაც წინა

წლის ანალოგიურ მაჩვენებელზე 13%-ით მეტია. ხოლო მთლიანად საქართველოში რეგისტრირებული ეკონომიკური სუბიექტების რაოდენობის 47%-ს შეადგენს.

2009 წლის პირველ კვარტალში რეგისტრირებული ეკონომიკური სუბიექტების რაოდენობა 128,6 ათასით განისაზღვრა, რაც მთლიანად რეგისტრირებული ეკონომიური სუბიექტების 47%-ია.



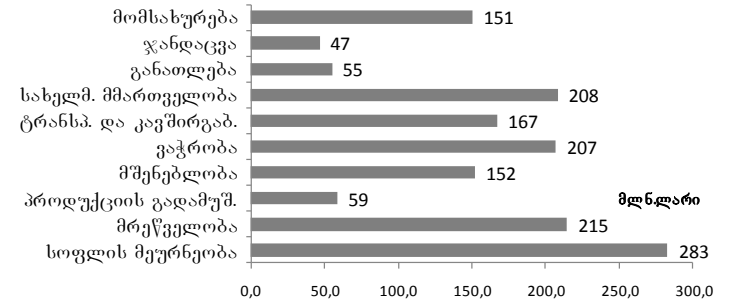
2. დასაქმება

2008 წელი	ათასი კაცი		
	თბილისი		საქართველო
	რაოდენობა	წილი %	რაოდენობა
სულ აქტიური მოსახლეობა	430,1	22	1 917,8
მომუშავე	302,1	19	1 601,9
დაქირავებული	240,6	42	572,4
თვითდასაქმებული	61,4	6	1028,5
გაურკვეველი	0,1	7	1,1
უმუშევარი	128,0	41	315,8
უმუშევრობის დონე (%)	29,8	180	16,5
აქტიურობის დონე (%)	52,4	84	62,6
დასაქმების დონე (%)	36,8	70	52,3

3. ეკონომიკა

თბილისში შექმნილმა მთლიანმა დამატებულმა ღირებულებამ 2008 წელს 5406,5 მლნ ლარი შეადგინა, რაც წინა წლის ანალოგიურ მაჩვენებელზე 271,2%-ით მეტია, ხოლო საქართველოს მასშტაბით შექმნილი მთლიანი დამატებული ღირებულების 32%-ია. საქართველოში 2008 წელს მთლიანმა დამატებულმა ღირებულებამ 16516,6 მლნ. ლარი შეადგინა.

შექმნილ მთლიან დამატებულ ღირებულებაში ყველაზე დიდი წილი სოფლის მეურნეობის სექტორს უკავია – 282,7 მლნ. ლარი, რაც მთლიანი მოცულობის 5,2%-ია, შემდეგ მოდის მრეწველობა – 241,7 მლნ. ლარი (3,9%) სახელმწიფო მმართველობა – 208,2 მლნ. ლარი (3,8%) და ვაჭრობა – 207,1 მლნ. ლარი (3,8%).



აღსანიშნავია, რომ 2008 წელს წინა წელთან შედარებით ყველაზე დიდი ზრდა სოფლის მეურნეობის სექტორში დაფიქსირდა და აღნიშნულმა მაჩვენებელმა 318% შეადგინა, სახელმწიფო მმართველობის სექტორში – 19%, ხოლო ვაჭრობაში – 18%.

დედაქალაქში 2004-2008 წლებში ეკონომიკის ყველა დარგსა და სფეროში გაიზარდა პროდუქციის გამოშვების და ბრუნვის მოცულობა. ცხრილში წარმოდგენილია 2008 წლის მონაცემები.

2008 წელი		თბილისი		საქართველო
		რაოდენობა	%	რაოდენობა
მრეწველობა	დასაქმება (კაცი)	36 454	42,5%	85 711
	ბრუნვა (მლნ. ლ)	2 315,2	49,9%	4 637,6
	გამოშვება (მლნ.ლ)	1 604,3	42,0%	3 821,8
სამეურნეო სფერო	დასაქმება (კაცი)	192 463	55,1%	349 250
	ბრუნვა (მლნ. ლ)	14 543,5	74,0%	19 650,7
	გამოშვება (მლნ.ლ)	6 615,7	64,6%	10 248,4
ტრანსპორტი და პაზირება	დასაქმება (კაცი)	37 669	74,5%	50 560
	ბრუნვა (მლნ. ლ)	2 585,9	86,1%	3 004,7
	გამოშვება (მლნ.ლ)	1 742,0	85,2%	2 043,6
მშენებლობა	დასაქმება (კაცი)	20 055	52,6%	38 109
	ბრუნვა (მლნ.ლ)	891,0	63,1%	1 412,0
	გამოშვება (მლნ.ლ)	887,2	61,8%	1 434,7
ვაჭრობა	დასაქმება (კაცი)	36 167	65,4%	55 278
	ბრუნვა (მლნ.ლ)	7 764,1	84,0%	9 238,0
	გამოშვება (მლნ.ლ)	1 296,8	88,5%	1 464,7

4. სამშენებლო სექტორი

ბოლო წლების განმავლობაში საქართველოს ეკონომიკაში სამშენებლო დარგს ერთ-ერთი წამყვანი პოზიცია ეკავა და ერთ-ერთ ყველაზე მომგებიან სექტორს წარმოადგენდა.

2007 წლის ბოლოსათვის სამშენებლო ორგანიზაციების რაოდენობამ 1 248 შეადგინა. დღეს სამშენებლო ბაზარზე ყველაზე მსხვილი კომპანიებია: “ცენტრ პოინტი”, “არსი”, “აქსისი”, “მაგისტლი”, “კალასი”, “სასკო”, “კიდ-არქიტექტურა”, “არქსტუდია”, “მოდული”, “იბერია” და სხვა.

5. საწინასწო სექტორი

თბილისში საბანკო სფეროში პირველი უცხოური ინვესტიციები 1996 წელს განხორციელდა, ხოლო 1996-2007 წლებში სულ 15 უცხოურმა კომპანიამ განახორციელა ინვესტიციები.



2009 წლის ბოლოს, საქართველოს საბანკო სისტემა 19 კომერციული ბანკით იყო წარმოდგენილი, რომელთაგან 13 ბანკის საწესდებო კაპიტალში უცხოური კაპიტალი მონაწილეობს, ხოლო 2 ბანკი – უცხოური ბანკის ფილიალია. ყველა ბანკის სათაო ოფისი მდებარეობს საქართველოს დედაქალაქში. ეს ბანკებია: “საქართველოს ბანკი”, “თიბისი ბანკი”, “პროკრედიტ ბანკი”, “ბანკი რესპუბლიკა”, “ბანკი ქართუ”, “სახალხო ბანკი”, “ინვესტ ბანკი”, “კორსტანდარტ ბანკი”, “ბაზის ბანკი”, “ტაოპრივატ ბანკი”, “ბანკი კონსტანტა”, “VTB ბანკი”, “BTA ბანკი”, “HALYK ბანკი”, “HSBC ბანკი”.

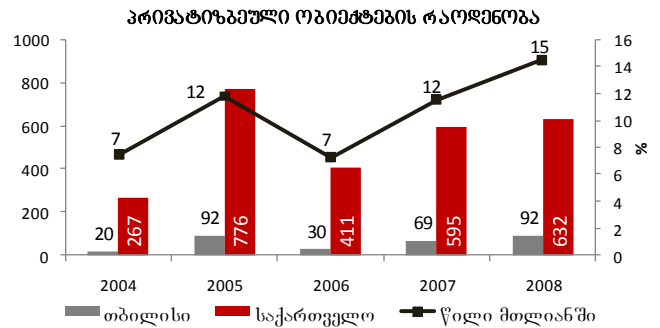
დედაქალაქში არის “საქართველოს ბანკის” 78 ფილიალი, “თიბისი ბანკის” - 29, “ბანკი რესპუბლიკას” - 21, “ბაზის ბანკის” - 16, “პროკრედიტ ბანკის” - 34, “ინვესტ ბანკის” - 3,

“ტაო პრივატ ბანკის” - 22, “VTB ბანკის” - 10, “სტანდარტ ბანკის” - 16, “ბანკი ქართუს” - 5, “ბანკი კონსტანტას” - 7 და “სახალხო ბანკის” ფილიალები.

6. პრივატიზაცია

2008 წელს თბილისში პრივატიზებული იქნა 92 ობიექტი, რაც წინა წლის ანალოგიურ მაჩვენებელზე 33,3%-ით ნაკლებია (2007 წელს პრივატიზებული ობიექტების რაოდენობა 62 ერთეულით განისაზღვრა), ხოლო მთლიანად საქართველოში პრივატიზებული ობიექტების 15%-ია.

2004 წლიდან დღემდე დედაქალაქში პრივატიზებული ობიექტების რაოდენობა 303 შეადგენს, რაც მთლიანად საქართველოში 2004 წლიდან პრივატიზებული ობიექტების 11%-ია.



7. საწარმოები

2009 წლის მონაცემებით, თბილისში მოქმედ საწარმოთა რაოდენობა 14 583 შეადგენს, რაც მთლიანად საქართველოში მოქმედ საწარმოთა რაოდენობის 39.74 პროცენტია. მათ შორის:

- მსხვილი საწარმო – 1196 (80.7%);
 - საშუალო საწარმო – 1622 (11.1%);
 - მცირე საწარმო – 11765 (8.2%).
- თბილისში მოქმედი მსხვილი საწარმოებიდან აღსანიშნავია:
- შპს “მაგნატი” - საცალო ვაჭრობა ძრავის სათბობით;
 - შპს “შინჰოფერი” - საბითუმო ვაჭრობა ხორციითა და ხორცის პროდუქტებით;
 - შპს “ბაგრატიონი” - ღვინის წარმოება;

- შპს “დავით სარაჯიშვილი და ენისელი” - დისტილირებული ალკოჰოლიანი სასმელების წარმოება;
- შპს “მერიდიანი-44” - რკინიგზისა და ტრამვაის ლოკომოტივებისა და მოძრავი შემადგენლობის რემონტი;
- შპს “პირამიდა” - სასაქონლო ბეტონის წარმოება;
- შპს “სახალხო აფთიაქი” - საცალო ვაჭრობა ფარმაცევტული პროდუქტით;
- შპს “ტელემედი” - საქმიანობა რადიომაუწყებლობისა და ტელევიზიის სფეროში;
- შპს “ჯორჯიან ექსპრესი” - ტვირთის გადაზიდვის ორგანიზება;
- შპს “ყაზბეგი 1881” - ლუდის წარმოება;
- შპს “ზარაფხანა” - საიუველირო ნაკეთობების წარმოება;
- შპს “მაგთიკომი” - ელექტროკავშირი;
- სს “ვისოლ პეტროლიუმ-ჯორჯია” - საცალო ვაჭრობა ძრავის სათბობით;
- შპს “ახალი ქსელები” - ელექტრო კავშირი;
- შპს ცენტრ პოინტი ჯგუფი” - შუამავლობა საცხოვრებელი უძრავი ქონების ყიდვა-გაყიდვაში, იჯარით გაცემასა და შეფასებაში;
- შპს “მაგთივინი” - მშენებლობაში გამოსაყენებელი პლასტმასების ნაკეთობების წარმოება;
- შპს “ივერია” - ტანსაცმლის წარმოება;
- შპს “ჯეოსელი” - ელექტროკავშირი;
- შპს “ელიტ-ელექტრონიქსი” - საცალო ვაჭრობა საყოფაცხოვრებო ელექტროსაქონლით;
- შპს “გუდვილი” - საცალო ვაჭრობა არასპეციალიზირებულ მაღაზიებში და სხვა.

VI. ტურიზმი

1. ღირსშესანიშნაობები

„ძველი თბილისი“ ქვისა და აგურის სახლებით, ხის წვრილსაყრდენიანი აივნებით, ნარიყალას (შურისციხის) ნანგრევები (IV-VIII სს.), ქვეყნის გამოჩენილ მოღვაწეთა პანთეონი –

მთაწმინდა, დიდუბე, გოგირდის აბანოები, დედოფალ დარეჯანის სასახლე (1776 წ.), ნორაშენი (1793 წ.) და სხვა.

თბილისში 100-მდე ტაძარია. ესენია: წმ. ანდრია პირველწოდებულის (ლურჯი მონასტერი), წმ. ანტონ მარტყოფელის, ასი ათასი მოწამის, მაცხოვრის აღდგომის, წმ. ბარბარეს სახელობის 7 ეკლესია, წმ. დავით წინასწარმეტყველის (მეფსალმუნის) სახელობის, წმ. ნიკოლოზის სახელობის 5 ეკლესია, წმ. ნინოს სახელობის 6 ეკლესია, ჯვარის მამა. წმ. დავითის ტაძარი (XIX სს.), ფერიცვალების დედათა მონასტერი (XVIII სს.) და სხვა.

2. სასტუმროები

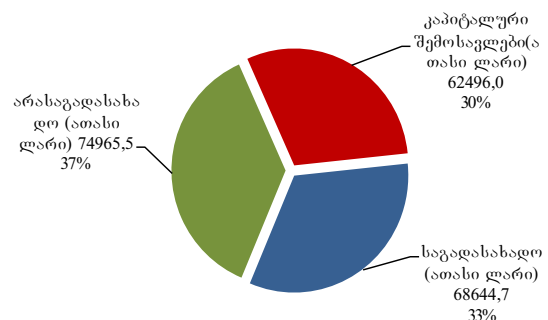
2008 წელს ქ. თბილისში დაფიქსირდა 92 სასტუმრო.

დედაქალაქში 2008 წელს ჩამოსული სტუმრები მიზნების მიხედვით: რეკრეაცია და დასვენება – 7200 კაცი, საქმიანი და პროფესიული – 84 144 კაცი, სამკურნალოდ – 1 175 კაცი და სხვა მიზნისთვის – 28 700 კაცი. რაც შეეხება სასტუმროებში დასაქმებულთა რაოდენობას, 2008 წელს თბილისში იყო 1694 კაცი, რაც მთლიანად საქართველოს სასტუმროებში დასაქმებულთა რაოდენობის 39.9%-ია,

VII. ადგილობრივი ბიუჯეტის შემოსულობები

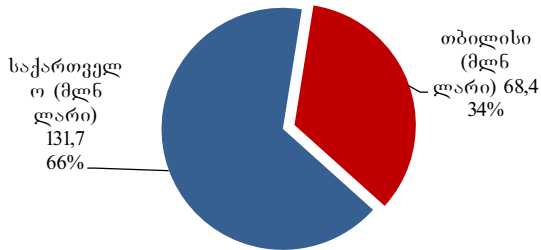
1. საბაღადასხადო, არასაბაღადასხადო და კაპიტალური შემოსავლები

2008 წელს თბილისში საბაღადასხადო, არასაბაღადასხადო და კაპიტალური შემოსავლებიდან მიღებულმა შემოსავალმა 208 106,2 ათასი ლარი შეადგინა.

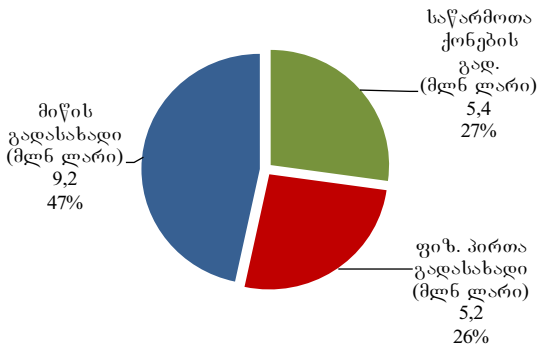


2. ქონების გადასახადი

თბილისში 2008 წელს ქონების გადასახადიდან შემოსულმა თანხამ 68,4 მლნ ლარი შეადგინა, რაც მთლიანად საქართველოს ტერიტორიული ერთეულების ქონების გადასახადიდან შემოსული თანხის 52%-ია (131,7 მლნ ლარი).

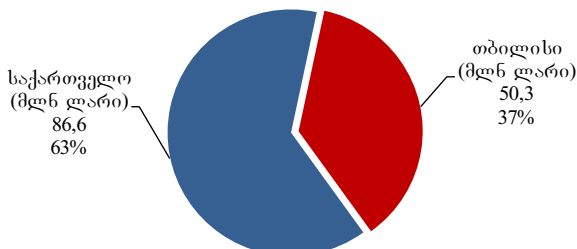


მათ შორის აღსანიშნავია, რომ ქონების გადასახადში ყველაზე მაღალი წილი მიწის გადასახადს უკავია, მთლიანი ქონების გადასახადის 13%.



3. ადგილობრივი მოსაკრებლები

2008 წელს ადგილობრივი მოსაკრებლებიდან მიღებულმა შემოსავალმა 50,3 მლნ ლარი შეადგინა, რაც საქართველოს მასშტაბით მიღებული შემოსავლის მხოლოდ 58%-ია.



4. ფინანსური დახმარებები

ადგილობრივი ბიუჯეტის ფინანსურმა დახმარებებმა ტრანსფერის სახით 296,8 მლნ ლარი შეადგინა, მათ შორის ყველაზე დიდი წილი გამოთანაბრებით ტრანსფერზე – 76,4% მოდის.

