

**საქართველოს ძირითადი ექსპორტი სტრუქტურულ ჭრილში**  
**საქართველოს საგარეო ვაჭრობა 2015 წელი**

საქართველოს სტატისტიკის ეროვნული სამსახურის მონაცემებით 2015 წელს საქართველოს საგარეო სავაჭრო ბრუნვამ **9 928** მლნ. აშშ დოლარი შეადგინა, რაც წინა წლის მაჩვენებელზე **13%-ით** ნაკლებია.

- ექსპორტი შემცირდა **23%-ით** და **2 204** მლნ. აშშ დოლარი შეადგინა;
- იმპორტი შემცირდა **10%-ით** და **7 724** მლნ. აშშ დოლარით განისაზღვრა.

უარყოფითმა სავაჭრო ბალანსმა შეადგინა 5521 მლნ. აშშ დოლარი და სავაჭრო ბრუნვის 56%.

საქართველოს სავაჭრო პარტნიორი ქვეყნების რიცხვი 137 ქვეყნით განისაზღვრა, საიდანაც დადებითი სავაჭრო ბალანსი დაფიქსირდა 35 ქვეყანასთან.

იმ შემთხვევაში თუ, მონაცემები დაკორექტირდება ირლანდიიდან C ჰეპატიტის სამკურნალოდ, გრანტით შემოსული მედიკამენტების იმპორტიდან გამოკლებით (*449 მლნ. აშშ დოლარი*), მაშინ იმპორტის შემცირების მაჩვენებელი წინა წელთან შედარებით განისაზღვრება 15.3%-ით (1 319 მლნ. აშშ დოლარით). შესაბამისად, სავაჭრო დეფიციტი შემცირდა 663 მლნ. აშშ დოლარით (დეფიციტი წინა წელთან შედარებით გაუმჯობესდა 11.5%-ით).

2015 წელს 1 638 მლნ. აშშ დოლარის წმინდა ექსპორტი (რეექსპორტის გარეშე) განხორციელდა, რაც 12%-ით და 235 მლნ. აშშ დოლარით ნაკლებია წინა წლის ანალოგიურ პერიოდთან შედარებით.

**საქართველოს ექსპორტი 2014-2015 წლებში**

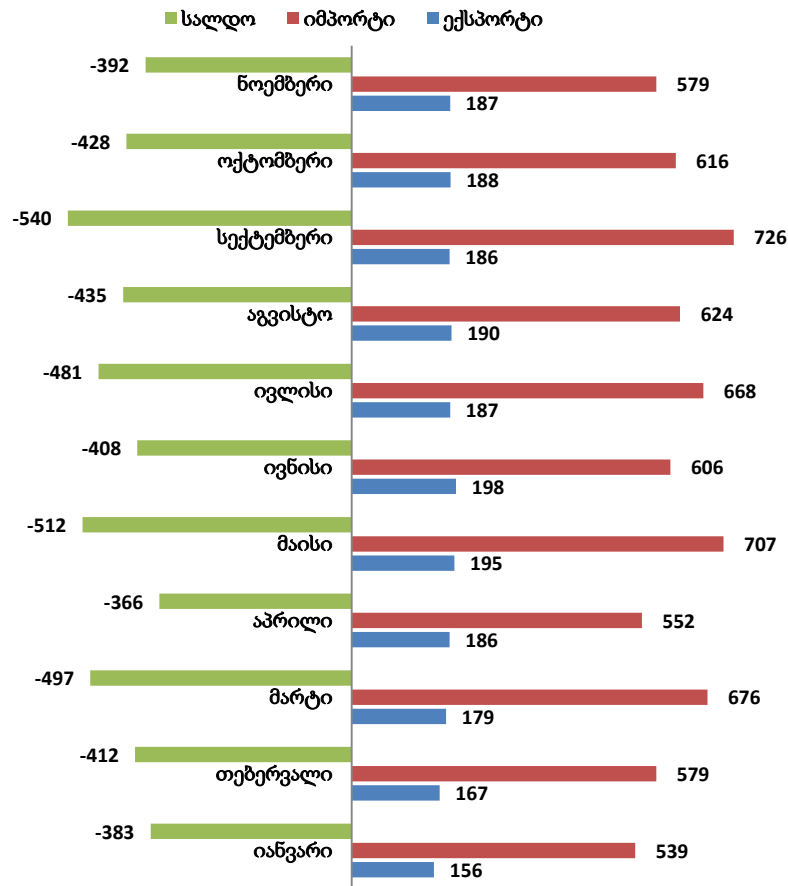
	2014	2015	
	მლნ.\$	მლნ.\$	ზრდა (%) სხვაობა მლნ.\$
ექსპორტი სულ	2861	2 204	-23% 657
მ.შ წმინდა ექსპორტი	1873	1 638	-12% 79
რეექსპორტი	988	566	-43% 578

რეექსპორტის შემცირება ძირითადად მსუბუქი ავტომობილების (-65% და - 338 მლნ. აშშ დოლარი), სატვირთო ავტომობილების (- 54% და - 15 მლნ. აშშ დოლარი) და ხორბლის (- 80% და - 12 მლნ. აშშ დოლარი) ხარჯზე განხორციელდა.

ამასთან, ექსპორტის შემცირების მაღალი მაჩვენებელი ძირითადად განაპირობა საქართველოს ექსპორტის სტრუქტურამ. კერძოდ, მსოფლიოში მიმდინარე სავალუტო რყევებისა და მისგან

გამოწვეული ეკონომიკური მდგომარეობის შედეგად მოთხოვნა განსაკუთრებით შემცირდა არა პირველადი მოთხოვნის სასაქონლო პოზიციებზე. აღნიშნულს ადასტურებს საერთაშორისო ვაჭრობის სტანდარტული კლასიფიკატორი სექციების მიხედვით, საქართველოს ექსპორტ-იმპორტის სტატისტიკური მონაცემები.

საქართველოს ექსპორტ-იმპორტი 2015 წელი თვეების მიხედვით (მლნ. აშშ დოლარი)



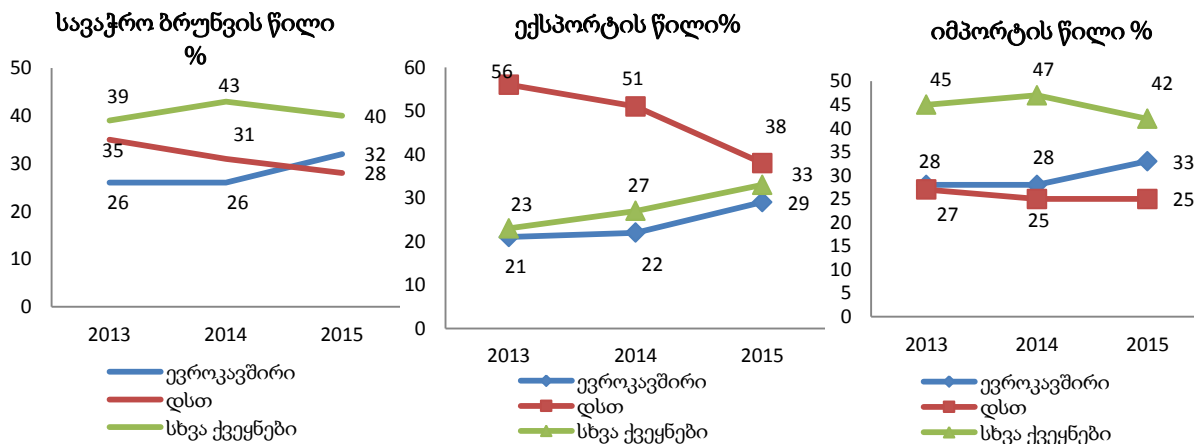
**საგარეო სავაჭრო ბრუნვის დინამიკა 2007-2015 წელი**  
(მლნ. აშშ დოლარი)

წლები	2007წ.	2008წ.	2009წ.	2010წ.	2011წ.	2012წ.	2013წ.	2014წ.	2015 წ.
<b>ბრუნვა</b>	<b>6 444</b>	<b>7 797</b>	<b>5 634</b>	<b>6 935</b>	<b>9 225</b>	<b>10 413</b>	<b>10 921</b>	<b>11 457</b>	<b>9928</b>
ზრდის ტემპი (%)	40%	21%	-28%	23%	33%	13%	5%	5%	-13%
<b>ექსპორტი</b>	<b>1 232</b>	<b>1 495</b>	<b>1 134</b>	<b>1 677</b>	<b>2 187</b>	<b>2 376</b>	<b>2 910</b>	<b>2 861</b>	<b>2 204</b>
ზრდის ტემპი (%)	32%	21%	-24%	48%	31%	8%	22%	-1.7%	-23%
<b>იმპორტი</b>	<b>5 212</b>	<b>6 302</b>	<b>4 500</b>	<b>5 257</b>	<b>7 038</b>	<b>8 037</b>	<b>8 012</b>	<b>8 593</b>	<b>7 724</b>
ზრდის ტემპი (%)	42%	21%	-29	17%	34%	14%	-0.2%	7%	-10%
<b>სალდო</b>	<b>-3 980</b>	<b>-4 806</b>	<b>-3 367</b>	<b>-3 580</b>	<b>-4 852</b>	<b>-5 661</b>	<b>-5 102</b>	<b>-5 733</b>	<b>-5 521</b>

**რეგიონალური ვაჭრობა**

2013-2015 წლებში მნიშვნელოვნად შეიცვალა საქართველოს საერთაშორისო ბაზრების წილობრივი სტრუქტურა რეგიონალურ ჭრილში.

2013 წლის მონაცემებით ევროკავშირს საქართველოს საგარეო სავაჭრო ბრუნვის 26% ეკავა, ხოლო დსთ-ს ქვეყნებს 35%. 2015 მონაცემებით ევროკავშირის წილმა 6 პროცენტული პუნქტით მოიმატა და 32% შეადგინა, ხოლო დსთ-ს წილი 7 პროცენტული პუნქტით შემცირდა და 28% შეადგინა. ამჟამად ევროკავშირის წილი სავაჭრო ბრუნვაში 4 პროცენტული პუნქტით უსწრებს დსთ-ს ქვეყნების წილს. ამავე პერიოდში ევროკავშირში საქართველოს ექსპორტის წილი 21%-დან 29%-მდე გაიზარდა (ზრდა 8 პროცენტული პუნქტი), ხოლო დსთ-ს წილი 56%-დან 38%-მდე შემცირდა (კლება 18 პროცენტული პუნქტი).



## საქართველო - ევროკავშირი

2015 წელს საქართველოს საგარეო სავაჭრო ბრუნვა ევროკავშირის ქვეყნებთან 2014 წელთან შედარებით 6%-ით გაიზარდა, **3165** მლნ. აშშ დოლარი შეადგინა და საქართველოს სავაჭრო ბრუნვის 32% დაიკავა:

- ექსპორტი 4%-ით გაიზარდა, **646** მლნ. აშშ დოლარით განისაზღვრა და მთლიანი ექსპორტის 29% დაიკავა;
- იმპორტი 6%-ით გაიზარდა, **2 518** მლნ. აშშ დოლარით განისაზღვრა და მთლიანი იმპორტის 33% დაიკავა.

### ექსპორტი

ევროკავშირში **სასოფლო-სამეურნეო პროდუქციის** ექსპორტმა 2015 წელს შეადგინა **208,0** მლნ. აშშ დოლარი, რაც გასული წლის ანალოგიურ პერიოდთან შედარებით 4%-ით და 8,5 მლნ. აშშ დოლარით ნაკლები, ხოლო **სამრეწველო პროდუქციის** ექსპორტმა შეადგინა **438,0** მლნ. აშშ დოლარი 8%-ით და 30,8 მლნ. აშშ დოლარით მეტი.

#### **ექსპორტის ზრდა განხორციელდა შემდეგი სასაქონლო პოზიციების ხარჯზე** **სასოფლო-სამეურნეო პროდუქცია:**

**თხილი და კაკალი** - ექსპორტი 149.0 მლნ. აშშ დოლარი (4%-ით და **5.4** მლნ. აშშ დოლარით მეტი). ექსპორტი გაიზარდა იტალიაში (26%-ით და 9.3 მლნ. აშშ დოლარით), გერმანიაში (40%-ით და 13,6 მლნ. აშშ დოლარით). ძირითადი საექსპორტო ბაზრებია: იტალია (30%), გერმანია (32%), ესპანეთი (8%) და ჩეხეთი (7%);

**ხილისა და ბოსტნეულის კონსერვები** - ექსპორტი 6,7 მლნ. აშშ დოლარი (40%-ით და **2.2** მლნ. აშშ დოლარით მეტი). ექსპორტი გაიზარდა გერმანიაში (62%-ით და 1.4 მლნ. აშშ დოლარით) და ავსტრიაში (4-ჯერ და 1.2 მლნ. აშშ დოლარით). ძირითადი საექსპორტო ბაზრებია: გერმანია (62%), ავსტრია (20%), სლოვაკეთი (8%).

**პარკოსანი ბოსტნეულის ფქვილი** - ექსპორტი 4.0 მლნ. აშშ დოლარი (50%-ით და **1.3** მლნ. აშშ დოლარით მეტი). ექსპორტი გაიზარდა გერმანიაში (46%-ით და 0.8 მლნ. აშშ დოლარით). ძირითადი საექსპორტო ბაზრებია: გერმანია (61%), საფრანგეთი (21%).

#### **სამრეწველო პროდუქცია:**

**ნედლი ნავთობი** - ექსპორტი 77,9 მლნ. აშშ დოლარი (2-ჯერ და **44,7** მლნ. აშშ დოლარით მეტი). ექსპორტი გაიზარდა ბულგარეთში (6-ჯერ და 52,8 მლნ. აშშ დოლარით) და

რუმინეთში (100%-ით 16.3 მლნ. აშშ დოლარით). საექსპორტო ბაზრებია: ბულგარეთი (79%), რუმინეთი (21%);

**სამკურნალო საშუალებები** - ექსპორტი 4,7 მლნ. აშშ დოლარი (11%-ით და 0,5 მლნ. აშშ დოლარით მეტი). ძირითადი საექსპორტო ბაზრებია ირლანდია (36%), ლიტვა (32%), ლატვია (21%).

**აზოტოვანი სასუქები** - ექსპორტი 65,9 მლნ. აშშ დოლარი (104%-ით და 33.6 მლნ. აშშ დოლარით მეტი). ძირითადი ექსპორტი განხორციელდა პოლონეთში (30%), ბულგარეთში (19%), ლიტვაში (10%), რუმინეთში (15%).

**საფრენი აპარატები** - ექსპორტი 9.7 მლნ. აშშ დოლარი (გასული წლის ანალოგიურ პერიოდში აღნიშნული პროდუქციის ექსპორტი არ განხორციელებულა). ექსპორტის სრული მოცულობა განხორციელდა ნიდერლანდებში.

**მინის ტევადობები** - ექსპორტი 2.6 მლნ. აშშ დოლარი, გასული წლის ანალოგიურ პერიოდში აღნიშნული პროდუქციის ექსპორტი არ განხორციელებულა. ექსპორტის სრული მოცულობა გავიდა იტალიაში;

### **ექსპორტის კლება დაფიქსირდა შემდეგ სასაქონლო პოზიციებზე** **სასოფლო-სამეურნეო პროდუქცია:**

**სპირტიანი სასმელები** - ექსპორტი 13,7 მლნ. აშშ დოლარი (44%-ით და 10,6 მლნ. აშშ დოლარით ნაკლები). ძირითადი ექსპორტი განხორციელდა ნიდერლანდებში (63%) და საფრანგეთში (28%);

**ხილისა და ბოსტნეულის წვენები** - ექსპორტი 3.3 მლნ. აშშ დოლარი (41%-ით და 2.3 მლნ. აშშ დოლარით ნაკლები). ძირითადი ექსპორტი განხორციელდა გერმანიაში (57%) და საბერძნეთში (18%);

**ღვინო** - ექსპორტი 12,5 მლნ. აშშ დოლარი (10%-ით და 1,3 მლნ. აშშ დოლარით ნაკლები). ძირითადი ექსპორტი განხორციელდა პოლონეთში (31%), ლატვიაში (22%), ლიტვაში (11%), ნიდერლანდებში (10%).

### **სამრეწველო პროდუქცია**

**სპილენძის მადნები და კონცენტრატები** - ექსპორტი 153.1 მლნ. აშშ დოლარი (15%-ით და 27.1 მლნ. აშშ დოლარით ნაკლები). ექსპორტის სრული მოცულობა განხორციელდა ბულგარეთში (90%) და ესპანეთში (10%);

ფეროშენადნობები - ექსპორტი 21,0 მლნ. აშშ დოლარი (19%-ით და 4,8 მლნ. აშშ დოლარით ნაკლები). ექსპორტის სრული მოცულობა განხორციელდა ესპანეთში (50%), საბერძნეთში (18%) და საფრანგეთში (17%);

*მსუბუქი ავტომობილები გავიდა 11,3 მლნ. აშშ დოლარის ოდენობით 65%-ით და 21.3 მლნ. აშშ დოლარით ნაკლები. ძირითადი ექსპორტი განხორციელდა ბელგიაში (75%) და ნიდერლანდებში (12%).*

## იმპორტი

სასოფლო-სამეურნეო პროდუქციის იმპორტმა შეადგინა 244,0 მლნ. აშშ დოლარი, რაც 3%-ით და 6.4 მლნ. აშშ დოლარით ნაკლებია 2014 წლის ანალოგიურ პერიოდთან შედარებით, ხოლო სამრეწველო პროდუქციის იმპორტმა 2 274 მლნ. აშშ დოლარი შეადგინა 7%-ით და 155,0 მლნ. აშშ დოლარით მეტი.

**იმპორტი გაიზარდა შემდეგი სასაქონლო პოზიციების ხარჯზე:**  
სასოფლო-სამეურნეო პროდუქცია

ფრინველის ხორცი - იმპორტი 18,1 მლნ. აშშ დოლარი (110%-ით და 9,5 მლნ. აშშ დოლარით მეტი). იმპორტი განხორციელდა გერმანიიდან (37%), ნიდერლანდებიდან (24%), საფრანგეთიდან (13%);

შაქარი - იმპორტი 11,9 მლნ. აშშ დოლარი (83%-ით და 5.4 მლნ. აშშ დოლარით მეტი). ძირითადი იმპორტი განხორციელდა პოლონეთიდან (20%), რუმინეთიდან (19%), ჩეხეთიდან (15%);

კარტოფილი - იმპორტი 3.0 მლნ. აშშ დოლარი (58%-ით და 1.1 მლნ. აშშ დოლარით მეტი). ძირითადი იმპორტი განხორციელდა ნიდერლანდებიდან (55%), გერმანიიდან (30%);

სამრეწველო პროდუქცია

სამკურნალო საშუალებები - იმპორტი 608.0 მლნ. აშშ დოლარი (3-ჯერ და 427 მლნ. აშშ დოლარით მეტი). ძირითადი იმპორტი განხორციელდა ირლანდიიდან (74%), უნგრეთიდან (4%), გერმანიიდან (4%);

ორთქლზე მომუშავე ტურბინები - იმპორტი განხორციელდა გერმანიიდან 15.7 მლნ. აშშ დოლარის ოდენობით (აღნიშნული სასაქონლო პოზიციის იმპორტი წინა წლის ანალოგიურ პერიოდში არ განხორციელებულა);

**ჰიდროტურბინები** - იმპორტი 24.9 მლნ. აშშ დოლარი (127%-ით და 13.9 მლნ. აშშ დოლარით მეტი). ძირითადი იმპორტი განხორციელდა ავსტრიიდან (85%), ჩეხეთიდან (8%).

**იმპორტის კლება დაფიქსირდა შემდეგ სასაქონლო პოზიციებზე**  
**სასოფლო-სამეურნეო პროდუქცია:**

**ალაო მოხალული** - იმპორტი 6.4 მლნ. აშშ დოლარი (43%-ით და **4,8** მლნ. აშშ დოლარით ნაკლები). ძირითადი იმპორტი განხორციელდა უნგრეთიდან (45%) და გერმანიიდან (49%);

**სპირტიანი სასმელები** - იმპორტი 24.9 მლნ. აშშ დოლარი (13%-ით და **3.8** მლნ. აშშ დოლარით ნაკლები). ძირითადი იმპორტი განხორციელდა საფრანგეთიდან (31%), გაერთიანებული სამეფოდან (20%), ნიდერლანდებიდან (13%).

**სიმინდი** - იმპორტი 1.1 მლნ. აშშ დოლარი (45%-ით და **0.9** მლნ. აშშ დოლარით ნაკლები). იმპორტი განხორციელდა იტალიიდან (62%) და ავსტრიიდან (27%).

**ღორის ხორცი გაყინული** - იმპორტი 11.6 მლნ. აშშ დოლარი (4%-ით და **0.5** მლნ. აშშ დოლარით მეტი). ძირითადი იმპორტი განხორციელდა ესპანეთიდან (38%), გერმანიიდან (24%), ნიდერლანდებიდან (10%).

**სამრეწველო პროდუქცია**

**ნავთობი და ნავთობპროდუქტები** - იმპორტი **347.0** მლნ. აშშ დოლარი (34%-ით და **176.2** მლნ. აშშ დოლარით ნაკლები). ძირითადი იმპორტი განხორციელდა რუმინეთიდან (53%), ბულგარეთიდან (29%), საბერძნეთიდან (15%);

**ტრაქტორები** - იმპორტი **16.5** მლნ. აშშ დოლარი (33%-ით და **8.1** მლნ. აშშ დოლარით ნაკლები). ძირითადი იმპორტი განხორციელდა გერმანიიდან (51%), პოლონეთიდან (13%) და იტალიიდან (10%);

**ჭურჭლის სარეცხი მანქანები** - იმპორტი **12.1** მლნ. აშშ დოლარი (52%-ით და **12,9** მლნ. აშშ დოლარით ნაკლები). ძირითადი იმპორტი განხორციელდა იტალიიდან (40%), გერმანიიდან (24%), საფრანგეთიდან (18%),;

**მსუბუქი ავტომობილები შემოვიდა 114,2 მლნ. აშშ დოლარის (25%-ით და **38,0** მლნ. აშშ დოლარით ნაკლები). ძირითადი იმპორტი განხორციელდა გერმანიიდან (72%), გაერთიანებული სამეფოდან (7%), ნიდერლანდებიდან (4%).**

## საქართველო - დსთ

2015 წელს საქართველოს საგარეო სავაჭრო ბრუნვა დსთ-ის ქვეყნებთან 22%-ით შემცირდა, **2 808** მლნ. აშშ დოლარი შეადგინა და საქართველოს სავაჭრო ბრუნვის 28% დაიკავა:

- ექსპორტი 43%-ით შემცირდა, **840** მლნ. აშშ დოლარით განისაზღვრა და მთლიანი ექსპორტის 38% დაიკავა;
- იმპორტი 7%-ით შემცირდა, **1 968** მლნ. აშშ დოლარით განისაზღვრა და მთლიანი იმპორტის 25% დაიკავა.

## საქართველო-დსთ-ს ვაჭრობა სტრუქტურულ ჭრილში

### ექსპორტი

დსთ-ს ქვეყნებში **სასოფლო-სამეურნეო** პროდუქციის ექსპორტმა შეადგინა 306.7 მლნ. აშშ დოლარი, რაც გასული წლის ანალოგიურ პერიოდთან შედარებით 43%-ით და 228.4 მლნ. აშშ დოლარით ნაკლებია.

**სამრეწველო პროდუქციის** ექსპორტმა შეადგინა 525.1 მლნ. აშშ დოლარი, რაც გასული წლის ანალოგიურ პერიოდთან შედარებით 43%-ით და 392.4 მლნ. აშშ დოლარით ნაკლებია.

### **ექსპორტის კლება განხორციელდა შემდეგი სასაქონლო პოზიციების ხარჯზე: სასოფლო-სამეურნეო პროდუქცია**

**ღვინო** - ექსპორტმა შეადგინა 71.0 მლნ. აშშ დოლარი (55%-ით და **87.4** მლნ. აშშ დოლარით ნაკლები). ძირითადი ექსპორტი განხორციელდა რუსეთში (61%), ყაზახეთში (20%) და უკრაინაში (11%);

**სპირტიანი სასმელები** - ექსპორტმა შეადგინა **44.1** მლნ. აშშ დოლარი (32%-ით და **21.2** მლნ. აშშ დოლარით ნაკლები). ძირითადი ექსპორტი განხორციელდა რუსეთში (24%), უკრაინაში (24%), სომხეთში (22%), აზერბაიჯანში (11%) და ბელარუსში (9%);

**მინერალური წყლები** - ექსპორტმა შეადგინა **61.2** მლნ. აშშ დოლარი (48%-ით და 56.7 მლნ. აშშ დოლარით ნაკლები). ძირითადი ექსპორტი განხორციელდა რუსეთში (48%), უკრაინაში (20%), ყაზახეთში (15%) და ბელარუსში (8%);

**უალკოჰოლო გაზიანი სასმელები** - ექსპორტმა შეადგინა **16.9** მლნ. აშშ დოლარი (38%-ით და 10.0 მლნ. აშშ დოლარით ნაკლები). ძირითადი ექსპორტი განხორციელდა აზერბაიჯანში (50%), სომხეთში (19%), რუსეთში (16%).



**თხილი და კაკალი** - ექსპორტმა შეადგინა **13.3** მლნ. აშშ დოლარი (50%-ით და **13,6** მლნ. აშშ დოლარით ნაკლები). ძირითადი ექსპორტი განხორციელდა რუსეთში (80%) და უკრაინაში (7%);

**მსხვილფეხა რქოსანი პირუტყვი** - ექსპორტმა შეადგინა 17,8 მლნ. აშშ დოლარი (41%-ით და **12.2** მლნ. აშშ დოლარით ნაკლები). ექსპორტის სრული მოცულობა განხორციელდა აზერბაიჯანში;

**ხორბალი** - ექსპორტმა შეადგინა 0.25 მლნ აშშ დოლარი (98%-ით და **10,7** მლნ. აშშ დოლარით ნაკლები). ექსპორტის სრული მოცულობა განხორციელდა სომხეთში;

**ციტრუსი** - ექსპორტმა შეადგინა 13.4 მლნ. აშშ დოლარი (9%-ით და **1.3** მლნ. აშშ დოლარით ნაკლები). ძირითადი ექსპორტი განხორციელდა: რუსეთი (72%), უკრაინაში (14%) და აზერბაიჯანში (8%).

### **სამრეწველო პროდუქცია**

**რკინიგზის ლოკომოტივები** - ექსპორტმა შეადგინა **14,6** მლნ. აშშ დოლარი (34%-ით და 7,5 მლნ. აშშ დოლარით ნაკლები). ექსპორტი სრული ოდენობით განხორციელდა აზერბაიჯანში.

**წნელები ნახშირბადიანი ფოლადისაგან („არმატურა“)** - ექსპორტმა შეადგინა **10,4** მლნ. აშშ დოლარი (83%-ით და 49.6 მლნ. აშშ დოლარით ნაკლები). ძირითადი ექსპორტი განხორციელდა აზერბაიჯანში (54%) და თურქმენეთში (44%);

**ცემენტი** - გასული წლის ანალოგიურ პერიოდში ექსპორტმა შეადგინა **14.4** მლნ. აშშ დოლარი. სრული მოცულობით გავიდა აზერბაიჯანში. მიმდინარე წელს აღნიშნული სასაქონლო პოზიციის ექსპორტი არ განხორციელებულა;

**ფეროშენადნობები** - ექსპორტმა შეადგინა **42.1** მლნ. აშშ დოლარი (17%-ით და **8,9** მლნ. აშშ დოლარით ნაკლები). ძირითადი ექსპორტი განხორციელდა რუსეთში (54%), უკრაინაში (25%) და აზერბაიჯანში (10%);

**მინერალური და აზოტოვანი სასუქები** - ექსპორტმა შეადგინა **12.3** მლნ. აშშ დოლარი (14%-ით და 2.1 მლნ. აშშ დოლარით ნაკლები). ექსპორტი განხორციელდა სომხეთში (95%) და აზერბაიჯანში (5%);

**მსუბუქი ავტომობილები** გავიდა **118,1** მლნ. აშშ დოლარის (73%-ით და **315.6** მლნ. აშშ დოლარით ნაკლები). ძირითადი ექსპორტი განხორციელდა: აზერბაიჯანში (54%), სომხეთში (35%) და რუსეთში (4%);

*სატვირთო ავტომობილების ექსპორტმა შეადგინა 11.0 მლნ. აშშ დოლარი (57% და 14.8 მლნ. აშშ დოლარით ნაკლები). ძირითადი ექსპორტი განხორციელდა: სომხეთში (53%) და აზერბაიჯანში (41%).*

### **ექსპორტის ზრდა დაფიქსირდა შემდეგ სასაქონლო პოზიციებზე:**

#### **სასოფლო-სამეურნეო პროდუქცია**

**თევზი გაყინული** - ექსპორტმა შეადგინა **3.4** მლნ. აშშ დოლარი (55%-ით და **1.4** მლნ. აშშ დოლარით მეტი). ძირითადი ექსპორტი განხორციელდა აზერბაიჯანში (20%), ყაზახეთში (26%), რუსეთში (24%);

**ჩაი** - ექსპორტმა შეადგინა **1.0** მლნ. აშშ დოლარი (48%-ით და **0.3** მლნ. აშშ დოლარით მეტი). ძირითადი ექსპორტი განხორციელდა რუსეთში (36%), უკრაინაში (27%), თურქმენეთში (18%);

#### **სამრეწველო პროდუქცია**

**სამკურნალო საშუალებები** - ექსპორტმა შეადგინა **132.0** მლნ. აშშ დოლარი (52%-ით და **45.0** მლნ. აშშ დოლარით მეტი). ძირითადი ექსპორტი განხორციელდა უზბეკეთში (67%), აზერბაიჯანში (20%), ყაზახეთში (3%), სომხეთში (3%);

**გამომთვლელი მანქანები და მათი ბლოკები** - ექსპორტმა შეადგინა **2.3** მლნ. აშშ დოლარი (35%-ით და **1.2** მლნ. აშშ დოლარით მეტი). ძირითადი ექსპორტი განხორციელდა აზერბაიჯანში (77%).

### **იმპორტი**

დსთ-ს ქვეყნებიდან **სასოფლო-სამეურნეო** პროდუქციის იმპორტმა შეადგინა 5 571 მლნ. აშშ დოლარი, რაც გასული წლის ანალოგიურ პერიოდთან შედარებით 11%-ით და 65,8 მლნ. აშშ დოლარით ნაკლებია. **სამრეწველო** პროდუქციის იმპორტმა შეადგინა 1 368 მლნ. აშშ დოლარი, რაც გასული წლის ანალოგიურ პერიოდთან შედარებით 6%-ით და 82,6 მლნ. აშშ დოლარით ნაკლებია.

### **იმპორტის კლება განხორციელდა შემდეგი სასაქონლო პოზიციების ხარჯზე**

#### **სასოფლო-სამეურნეო პროდუქცია**

**ხორბალი** - იმპორტმა შეადგინა **118.6** მლნ. აშშ დოლარი (21%-ით და **32.1** მლნ. აშშ დოლარით ნაკლები). იმპორტი განხორციელდა რუსეთიდან (96%), უკრაინიდან (3%), ყაზახეთიდან (1%);

**თამბაქოს მზა ნაწარმი** - იმპორტმა შეადგინა **93.4** მლნ. აშშ დოლარი (8%-ით და **8.6** მლნ. აშშ დოლარით ნაკლები). იმპორტი განხორციელდა უკრაინიდან (73%), რუსეთიდან (23%) და სომხეთიდან (2%);

**შოკოლადის მზა ნაწარმი** - იმპორტმა შეადგინა **30.6** მლნ. აშშ დოლარი (22%-ით და **8.7** მლნ. აშშ დოლარით ნაკლები). ძირითადი იმპორტი განხორციელდა რუსეთიდან (47%) და უკრაინიდან (45%)

**ფრინველის ხორცი** - იმპორტმა შეადგინა **8.3** მლნ. აშშ დოლარი (44%-ით და **6,4** მლნ. აშშ დოლარით ნაკლები). ძირითადი იმპორტი განხორციელდა უკრაინიდან (96%).

### **სამრეწველო პროდუქცია**

**ნავთობი და ნავთობპროდუქტები** - იმპორტმა შეადგინა **293,0** მლნ. აშშ დოლარი (19%-ით და **67.4** მლნ. აშშ დოლარით ნაკლები). ძირითადი იმპორტი განხორციელდა აზერბაიჯანიდან (47%), თურქმენეთიდან (25%) და რუსეთიდან (24%);

**წნელები ნახშირბადიანი ფოლადისაგან** - იმპორტმა შეადგინა **46.3** მლნ. აშშ დოლარი (11%-ით და **5,6** მლნ. აშშ დოლარით ნაკლები). იმპორტი განხორციელდა უკრაინიდან (91%) და რუსეთიდან (7%);

**მინის ტევადობები** - იმპორტმა შეადგინა **14,5** მლნ. აშშ დოლარი (53%-ით და **16.6** მლნ. აშშ დოლარით ნაკლები). ძირითადი იმპორტი განხორციელდა სომხეთიდან (40%), რუსეთიდან (33%) და უკრაინიდან (16%).

### **იმპორტის ზრდა დაფიქსირდა შემდეგ სასაქონლო კოზიციებზე:**

#### **სასოფლო-სამეურნეო პროდუქცია**

**მზესუმზირის ზეთი** - იმპორტმა შეადგინა **42,9** მლნ. აშშ დოლარი (15%-ით და **5.7** მლნ. აშშ დოლარით მეტი). ძირითადი იმპორტი განხორციელდა რუსეთიდან (52%) და უკრაინიდან (42%);

**სიმინდი** - იმპორტმა შეადგინა **12.9** მლნ. აშშ დოლარი (12%-ით და **1.4** მლნ. აშშ დოლარით მეტი). იმპორტი განხორციელდა რუსეთიდან (80%) და უკრაინიდან (20%).

**ხახვი** - იმპორტმა შეადგინა **5.4** მლნ. აშშ დოლარი. ძირითადი იმპორტი განხორციელდა (2-ჯერ და **3.8** მლნ. აშშ დოლარით მეტი). ექსპორტი განხორციელდა უკრაინიდან (57%), ყაზახეთი (36%);

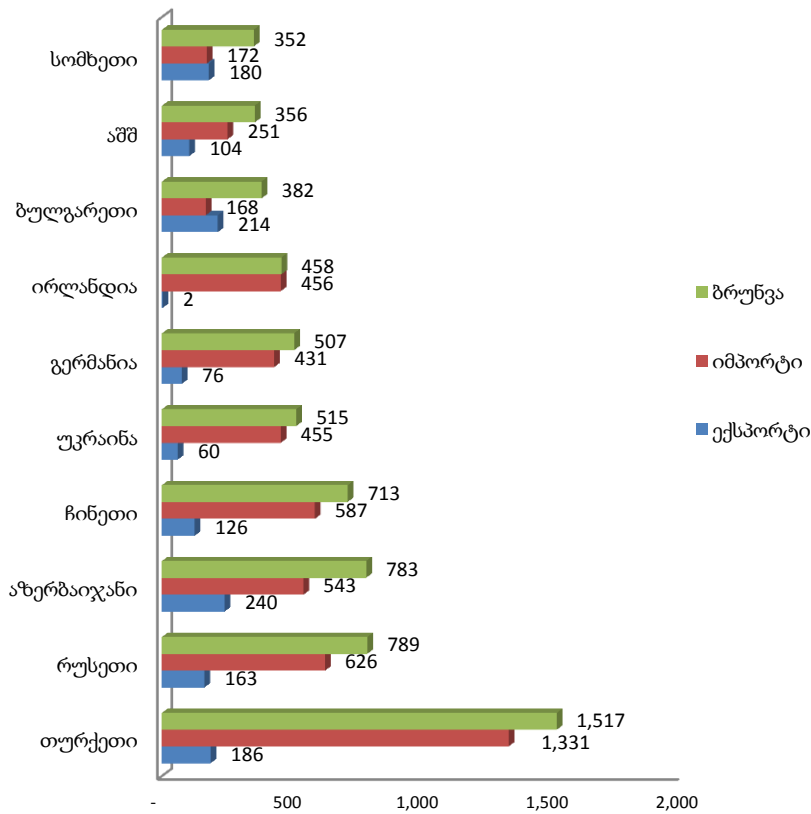
### **სამრეწველო პროდუქცია**

ნავთობის აირები - იმპორტმა შეადგინა 419.1 მლნ. აშშ დოლარი (14%-ით და 51.3 მლნ. აშშ დოლარით მეტი). იმპორტი განხორციელდა აზერბაიჯანიდან (75%), რუსეთიდან (19%) და სომხეთიდან (5%).

### საქართველოს უმსხვილესი სავაჭრო პარტნიორი ქვეყნები

2015 წელს ათი უმსხვილესი სავაჭრო პარტნიორის წილმა საქართველოს მთლიან საგარეო სავაჭრო ბრუნვაში 64.2% პროცენტი შეადგინა. სამი ძირითადი სავაჭრო პარტნიორებია თურქეთი (1 517 მლნ. აშშ დოლარი და 15.3%), რუსეთი (788 მლნ. აშშ დოლარი და 7.9%), აზერბაიჯანი (783 მლნ. აშშ დოლარი და 7.9%).

საქართველოს უმსხვილესი სავაჭრო პარტნიორი ქვეყნები  
2015 წელი (მლნ. აშშ დოლარი)

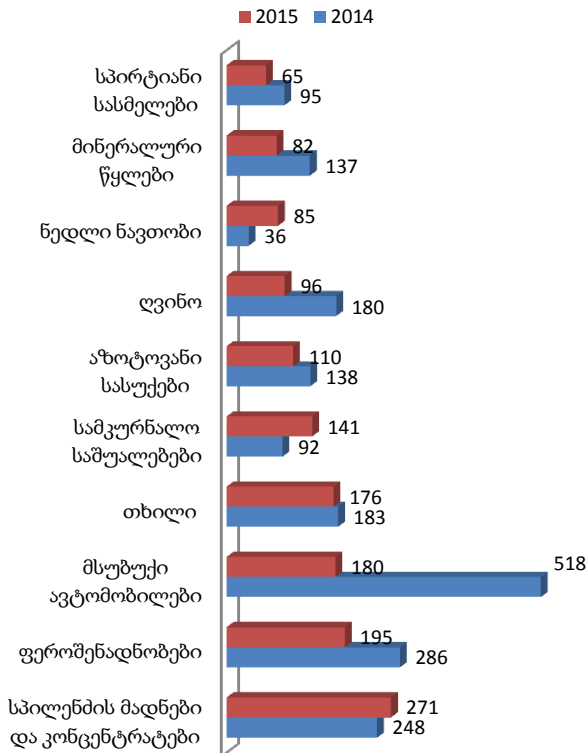


### საქართველოს ექსპორტი

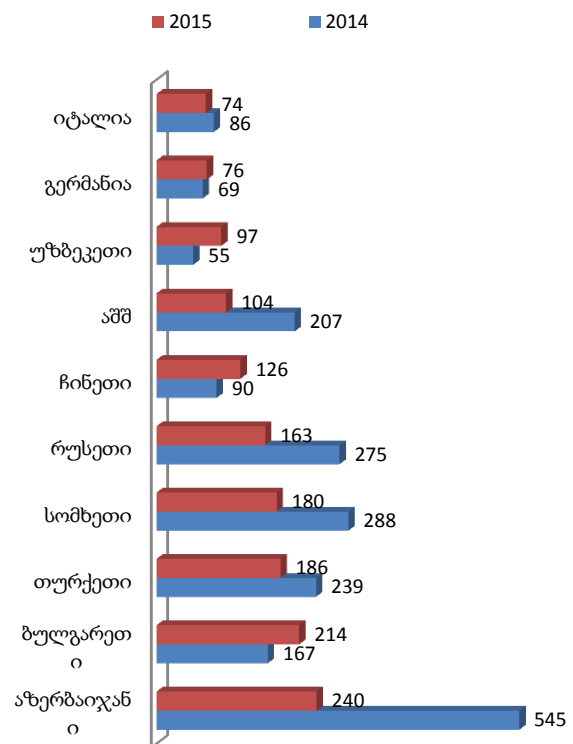
2015 წელს სასაქონლო ჯგუფებიდან, საექსპორტო ათეულში პირველი ადგილი **სპილენძის მადნებმა და კონცენტრატებმა** დაიკავა, 270.6 მლნ. აშშ დოლარი და მთელი ექსპორტის 12.3 პროცენტი შეადგინა. **ფეროშენადნობების** ექსპორტი 194.5 მლნ. აშშ დოლარი და 8.8 პროცენტი. მესამე ადგილზეა **მსუბუქი ავტომობილები**, ამ სასაქონლო ჯგუფის ექსპორტმა 179.6 მლნ. აშშ დოლარი და მთელი ექსპორტის 8.2% შეადგინა.

2015 წელს ძირითად 10 სავაჭრო პარტნიორ ქვეყანას ექსპორტის მიხედვით საქართველოს მთლიანი ექსპორტის **66.3%** უკავია: პირველ პოზიციაზეა **აზერბაიჯანი** 240.4 მლნ. აშშ დოლარით და 10.9%-იანი წილით, მეორე ადგილზეა **ბულგარეთი** 214.2 მლნ აშშ დოლარი და 9.7%, ხოლო მესამეზე **თურქეთი** 186.0 მლნ. აშშ დოლარი და 8.4% წილით.

საქართველოს 10 ძირითადი საექსპორტო პროდუქცია  
2015 წელის(მლნ აშშ დოლარი)



საქართველოს ძირითადი პარტნიორი ქვეყნები ექსპორტის მიხედვით  
2015 წელი (მლნ. აშშ დოლარი)



საქართველოს ექსპორტის მიმოხილვა სტრუქტურულ კრილში

2015 წელს საქართველოს ექსპორტმა შეადგინა 2 203 მლნ. აშშ დოლარი, რაც 657.0 მლნ. აშშ დოლარით და 23%-ით ნაკლებია 2014 წლის ანალოგიურ პერიოდთან შედარებით. მათ შორის:

**სასოფლო - სამეურნეო პროდუქციამ** 612.0 მლნ აშშ დოლარი შეადგინა, რაც 26%-ით და 214.0 მლნ. აშშ დოლარით ნაკლებია წინა წლის ანალოგიურ პერიოდთან შედარებით;

**სამრეწველო პროდუქციამ** 1 591.7 მლნ. აშშ დოლარი შეადგინა, რაც 22%-ით და 443.3 მლნ. აშშ დოლარით ნაკლებია.

### **ექსპორტი შემცირდა შემდეგ სასაქონლო პოზიციების ხარჯზე:**

#### **სასოფლო-სამეურნეო პროდუქცია**

- **ღვინო** - ექსპორტი 95.8 მლნ. აშშ დოლარი, 47%-ით და **84.6** მლნ. აშშ დოლარით ნაკლები;
- ✓ ძირითადი ექსპორტი განხორციელდა: რუსეთში (43.3 მლნ. აშშ დოლარი და 45%), ყაზახეთში (14.4 მლნ. აშშ დოლარი და 15%), ჩინეთში (8.6 მლნ. აშშ დოლარი და 9%), უკრაინაში (7.9 მლნ. აშშ დოლარი და 8%), პოლონეთში (3.8 მლნ. აშშ დოლარი და 4%) და ლატვიაში (2.8 მლნ აშშ დოლარი და 3%);
- ✓ ექსპორტი შემცირდა შემდეგ ქვეყნებში: რუსეთში (61%), უკრაინაში (62%), ბელარუსში (56%), პოლონეთში (12%), ყაზახეთში (12%);
- ✓ ექსპორტი გაიზარდა შემდეგ ქვეყნებში: ყირგიზეთში (84%), ჩინეთში (85%), აშშ-ში (32%), ესტონეთში (26%).
- **მინერალური წყლები** - ექსპორტმა შეადგინა 82.2 მლნ. აშშ დოლარი, 40%-ით და **54.9** მლნ. აშშ დოლარით ნაკლები;
- ✓ ძირითადი ექსპორტი განხორციელდა: რუსეთში (33.0 მლნ. აშშ დოლარი და 40%), უკრაინაში (13.6 მლნ. აშშ დოლარი და 16%), ყაზახეთში (10.5 მლნ. აშშ დოლარი და 13%), ლიტვაში (10.4 მლნ. აშშ დოლარი და 13%);
- ✓ ექსპორტი შემცირდა შემდეგ ქვეყნებში: უკრაინაში (52%), რუსეთში (50%), ბელარუსში (42%);
- ✓ ექსპორტი გაიზარდა შემდეგ ქვეყნებში: აშშ-ში (12%), უზბეკეთში (16%).
- **სპირტიანი ალკოჰოლური სასმელები** - ექსპორტი 64.9 მლნ. აშშ დოლარი, 32%-ით და **30.3** მლნ. აშშ დოლარით ნაკლები;

- ✓ ძირითადი ექსპორტი განხორციელდა: უკრაინაში (10.7 მლნ. აშშ დოლარი და 16%); რუსეთში (10.6 მლნ. აშშ დოლარი და 16%), სომხეთში (9.9 მლნ აშშ დოლარი და 15%), ნიდერლანდებში (8.6 მლნ. აშშ დოლარი და 13%),
- ✓ ექსპორტი შემცირდა შემდეგ ქვეყნებში: უკრაინაში (55%), რუსეთში (40%), საფრანგეთსა (66%) და აზერბაიჯანში (42%);
- ✓ ექსპორტი გაიზარდა შემდეგ ქვეყნებში: სომხეთში (4-ჯერ) და მალაიზიაში (100%-ით და 1.9 მლნ. აშშ დოლარით).
- **ხორბალი** - ექსპორტი 0.25 მლნ. აშშ დოლარი, 98%-ით და **10.7** მლნ. აშშ დოლარით ნაკლები.
- ✓ ექსპორტის სრული მოცულობა განხორციელდა და შემცირდა 98%-ით სომხეთში.
- **მსხვილფეხა რქოსანი პირუტყვი ცოცხალი** - ექსპორტი 20.1 მლნ. აშშ დოლარი, 33%-ით და **10.0** მლნ. აშშ დოლარით ნაკლები;
- ✓ ექსპორტი განხორციელდა: აზერბაიჯანში (17.8 მლნ. აშშ დოლარი და 88%) და ლიბანში (2.2 მლნ. აშშ დოლარი და 11%);
- ✓ ექსპორტი შემცირდა აზერბაიჯანში (41%);
- ✓ ექსპორტი გაიზარდა ლიბანში 2.2 მლნ. აშშ დოლარით (გასული წლის ანალოგიურ პერიოდში აღნიშნული პროდუქციის ექსპორტი არ განხორციელებულა).
- **ცხვრები და თხები ცოცხალი** - ექსპორტი 19.7 მლნ. აშშ დოლარი, 6%-ით და **1.4** მლნ. აშშ დოლარით ნაკლები;
- ✓ ექსპორტი განხორციელდა: იორდანიაში (7.0 მლნ. აშშ დოლარი და 35%), აზერბაიჯანში (4.8 მლნ. აშშ დოლარი და 24%), ლიბანში (3.0 მლნ. აშშ დოლარი და 15%) და საუდის არაბეთში (4.2 მლნ. აშშ დოლარი და 21%);
- ✓ ექსპორტი შემცირდა აზერბაიჯანში (63%);
- ✓ ექსპორტი გაიზარდა იორდანიაში (6%), ლიბანში (4-ჯერ) და საუდის არაბეთში 4.2 მლნ. აშშ დოლარით (გასული წლის ანალოგიურ პერიოდში აღნიშნული პროდუქციის ექსპორტი არ განხორციელებულა).

### სამრეწველო პროდუქცია

- **ფეროშენადნობები** - ექსპორტი 194.5 მლნ. აშშ დოლარი, 32%-ით და **91.2** მლნ. აშშ დოლარით ნაკლები;
- ✓ ძირითადი ექსპორტი განხორციელდა: აშშ-ში (86.3 მლნ. აშშ დოლარი და 44%), რუსეთში (22.6 მლნ. აშშ დოლარი და 12%), ბრაზილიაში (13.4 მლნ. აშშ დოლარი და 7%), უკრაინაში (10.7 მლნ. აშშ დოლარი 5%);

- ✓ ექსპორტი შემცირდა შემდეგ ქვეყნებში: აშშ-ში (44%), უკრაინაში (53%), შვეიცარიაში (8.4 მლნ. აშშ დოლარით, მიმდინარე წელს ექსპორტი არ განხორციელებულა) და ესპანეთში (31%);
- ✓ ექსპორტი გაიზარდა შემდეგ ქვეყნებში: ბრაზილიაში (196%), რუსეთში (34%), ტრინიდადი-ტობაგოში (4.2 მლნ. აშშ დოლარის/გასული წლის ანალოგიურ პერიოდში ამ ქვეყანაში ექსპორტი არ განხორციელებულა), არგენტინაში (1.6 მლნ. აშშ დოლარის/გასული წლის ანალოგიურ პერიოდში ამ ქვეყანაში ექსპორტი არ განხორციელებულა).
- **წნელები ნახშირბადიანი ფოლადისაგან „არმატურა“** - 20.6 მლნ. აშშ დოლარი, 68%-ით და **43.1** მლნ. აშშ დოლარით ნაკლები;
- ✓ ძირითადი ექსპორტი განხორციელდა: თურქეთში (10.2 მლნ. აშშ დოლარი და 49%), აზერბაიჯანში (5.6 მლნ. აშშ დოლარი და 27%), თურქმენეთში (4.5 მლნ. აშშ დოლარი და 22%) და სომხეთში (0.2 მლნ. აშშ დოლარი და 1%);
- ✓ ექსპორტი შემცირდა აზერბაიჯანში (90%) და სომხეთში (90%);
- ✓ ექსპორტი გაიზარდა თურქეთში (49%) და თურქმენეთში (7.7-ჯერ).
- **აზოტოვანი სასუქები** - ექსპორტი **109.8** მლნ. აშშ დოლარი, 20%-ით და **27.8** მლნ. აშშ დოლარით ნაკლები;
- ✓ ძირითადი ექსპორტი განხორციელდა: პოლონეთში (19.8 მლნ აშშ დოლარი და 18%), ბულგარეთში (12.7 მლნ. აშშ დოლარი და 12%), სომხეთში (11.7 მლნ. აშშ დოლარი და 11%), რუმინეთში (10.1 მლნ. აშშ დოლარი და 9%), ინდოეთში (8.1 მლნ. აშშ დოლარი და 8%), აშშ-ში (7.7 მლნ. აშშ დოლარი და 7%), ბრაზილიაში (6.4 მლნ. აშშ დოლარი და 6%);
- ✓ ექსპორტი შემცირდა შემდეგ ქვეყნებში: აშშ-ში (75%), თურქეთში (94%);
- ✓ ექსპორტი გაიზარდა შემდეგ ქვეყნებში: საფრანგეთში (28%), პოლონეთში (19.8 მლნ. აშშ დოლარი), ინდოეთში (8.1 მლნ. აშშ დოლარი), ბრაზილიაში (6.4 მლნ. აშშ დოლარი) და ლიტვაში (6.3 მლნ. აშშ დოლარი) აღნიშნულ ქვეყნებში ექსპორტი გასული წლის ანალოგიურ პერიოდში არ განხორციელებულა.
- **ცემენტი** - ექსპორტი მიმდინარე წლის ათ თვეში არ განხორციელებულა, ექსპორტი შემცირდა **14.5** მლნ. აშშ დოლარით აზერბაიჯანში;
- **სპილენძის მადნები** - ექსპორტი 270.6 მლნ. აშშ დოლარი, 9%-ით და **22.6** მლნ. აშშ დოლარით ნაკლები;
- ✓ ძირითადი ექსპორტი განხორციელდა: ბულგარეთში (137.0 მლნ. აშშ დოლარი და 51%), ჩინეთში (101.2 მლნ. აშშ დოლარი და 37%), ესპანეთში (15.7 მლნ. აშშ დოლარი და 6%);
- ✓ ექსპორტი შემცირდა შემდეგ ქვეყნებში: ბულგარეთში (4%), ესპანეთში (58%);



- ✓ ექსპორტი გაიზარდა შემდეგ ქვეყნებში: ჩინეთში (50%), თურქეთში (5.6 მლნ. აშშ დოლარი) და შვეიცარიაში (10.7 მლნ. აშშ დოლარი), აღნიშნულ ქვეყანაში წინა წლის ანალოგიურ პერიოდში ექსპორტი არ განხორციელებულა.
- სპილენძის ნარჩენები და ჯართი - ექსპორტი 20.7 მლნ. აშშ დოლარი, 21%-ით და 5.5 მლნ. აშშ დოლარით ნაკლები;
- ✓ ძირითადი ექსპორტი განხორციელდა: ჩინეთიდან (14.9 მლნ. აშშ დოლარი და 72%), კორეიდან (1.9 მლნ. აშშ დოლარი და 9%), იტალიიდან (1.0 მლნ. აშშ დოლარი და 4%);
- ✓ ექსპორტი შემცირდა ჩინეთში (14%), კორეაში (31%) და იტალიაში (15%);
- ✓ ექსპორტი გაიზარდა ბულგარეთში (7%).

*მსუბუქი ავტომობილები გავიდა 179.6 მლნ. აშშ დოლარის, 65%-ით და 338.1 მლნ. აშშ დოლარით ნაკლები. ძირითადი ბაზრებია: აზერბაიჯანი (63.6 მლნ. აშშ დოლარი და 35%), სომხეთი (41.7 მლნ. აშშ დოლარი და 23%), ა/გ ემირატები (20.0 მლნ. აშშ დოლარი და 11%), შვეიცარიაში (13.9 მლნ. აშშ დოლარით, წინა წლის ანალოგიურ პერიოდში ექსპორტი ამ ქვეყანაში არ დაფიქსირებულა) ექსპორტი შემცირდა შემდეგ ბაზრებზე: აზერბაიჯანი (76%), სომხეთი (68%), ბელგია (73%), რუსეთი (73%), ზრდა დაფიქსირდა შემდეგ ბაზრებზე: ერაყში (7%);*

*სატვირთო ავტომობილები - გავიდა 12.7 მლნ. აშშ დოლარი, 54%-ით და 14.8 მლნ. აშშ დოლარით ნაკლები. ძირითადი ბაზრებია: სომხეთი (5.8 მლნ. აშშ დოლარი და 46%), აზერბაიჯანი (4.5 მლნ. აშშ დოლარი და 35%), თურქეთი (0.5 მლნ. აშშ დოლარი და 12%); ექსპორტი შემცირდა შემდეგ ქვეყნებში: აზერბაიჯანში (72%), სომხეთში (32%).*

**ექსპორტი გაიზარდა შემდეგ სასაქონლო პოზიციებზე:**

**სასოფლო-სამეურნეო პროდუქცია**

- თამბაქოს მზა ნაწარმი - ექსპორტი 7.1 მლნ. აშშ დოლარი, 340%-ით და 5.5 მლნ. აშშ დოლარით მეტი;
- ✓ ძირითადი ექსპორტი განხორციელდა: მოლდოვაში (3.5 მლნ. აშშ დოლარი და 58%), სინგაპურში (1.4 მლნ. აშშ დოლარი და 20%), ერაყში (0.7 მლნ. აშშ დოლარი და 9%) და თურქეთში (0.3 მლნ. აშშ დოლარი და 4%);
- ✓ ექსპორტი გაიზარდა შემდეგ ქვეყნებში: მოლდოვაში (9-ჯერ), სინგაპურში (5-ჯერ) და თურქეთში (137%);
- ✓ ექსპორტი შემცირდა ა/გ ემირატებში 100%-ით, გასული წლის ანალოგიურ პერიოდში გავიდა 0.3 მლნ. აშშ დოლარის.
- თხილი და კაკალი - ექსპორტი 176.4 მლნ. აშშ დოლარი, 2%-ით და 7.0 მლნ. აშშ დოლარით მეტი;

- ✓ ძირითადი ექსპორტი განხორციელდა: გერმანიაში (47.6 მლნ. აშშ დოლარი და 27%), იტალიაში (45.1 მლნ. აშშ დოლარი და 26%), ესპანეთში (12.2 მლნ. აშშ დოლარი და 7%), ჩეხეთში (10.3 მლნ აშშ დოლარი და 6%), რუსეთში (10.7 მლნ აშშ დოლარი და 6%), სლოვაკეთში (6.0 მლნ აშშ დოლარი და 3%) და თურქეთში (5.4 მლნ. აშშ დოლარი და 3%);
- ✓ ექსპორტი გაიზარდა შემდეგ ქვეყნებში: თურქეთში (203%), რუსეთში (168%), გერმანიაში (40%), იტალიაში (26%), ნიდერლანდებში (56%);
- ✓ ექსპორტი შემცირდა შემდეგ ქვეყნებში: ყაზახეთში (96%), სლოვაკეთში (41%), ერაყში (39%), ბელგიაში (50%), ლიტვაში (41%), ესპანეთში (6%);

• **ხილ-ბოსტნეულის კონსერვები** - ექსპორტი 9.7 მლნ. აშშ დოლარი, 39%-ით და 2.7 მლნ. აშშ დოლარით მეტი;

- ✓ ძირითადი ექსპორტი განხორციელდა: გერმანიაში (4.8 მლნ. აშშ დოლარი და 49%), ავსტრიაში (1.5 მლნ. აშშ დოლარი და 16%), რუსეთში (1.5 მლნ. აშშ დოლარი და 15%) და სლოვაკეთში (0.6 მლნ. აშშ დოლარი და 6%);
- ✓ ექსპორტი გაიზარდა შემდეგ ქვეყნებში: რუსეთში (26%), ავსტრიაში (5-ჯერ), გერმანიაში (42%). ექსპორტი განხორციელდა ასევე ესპანეთსა (0.1 მლნ. აშშ დოლარი) და იტალიაში (0.2 მლნ. აშშ დოლარი), გასული წლის ანალოგიურ პერიოდში ექსპორტი ამ ქვეყნებში არ განხორციელებულა;
- ✓ ექსპორტი შემცირდა შემდეგ ქვეყნებში: სლოვაკეთში (35%) და საფრანგეთში (47%).

• **თევზი ახალი ან გაციებული** - ექსპორტი 4.1 მლნ. აშშ დოლარი, 181%-ით და 2.7 მლნ. აშშ დოლარით მეტი;

- ✓ ექსპორტის სრული მოცულობა განხორციელდა თურქეთში, რომელიც წინა წლის ანალოგიურ პერიოდთან შედარებით გაიზარდა 3-ჯერ.

### სამრეწველო პროდუქცია

- **ნედლი ნავთობი** - ექსპორტი 84.7 მლნ. აშშ დოლარი, 134%-ით და 48.5 მლნ. აშშ დოლარით მეტი;
- ✓ ექსპორტი განხორციელდა: ბულგარეთში (61.5 მლნ. აშშ დოლარი და 72%) და რუმინეთში (16.3 მლნ. აშშ დოლარი და 19%), წინა წლის ანალოგიურ პერიოდში ამ ქვეყნებში ექსპორტი არ განხორციელებულა და ასევე, გიბრალტარში (6.4 მლნ. აშშ დოლარი და 112%);
- ✓ ექსპორტი შემცირდა იტალიაში (24.4 მლნ. აშშ დოლარით, მიმდინარე წელს იტალიაში ექსპორტი არ განხორციელებულა).

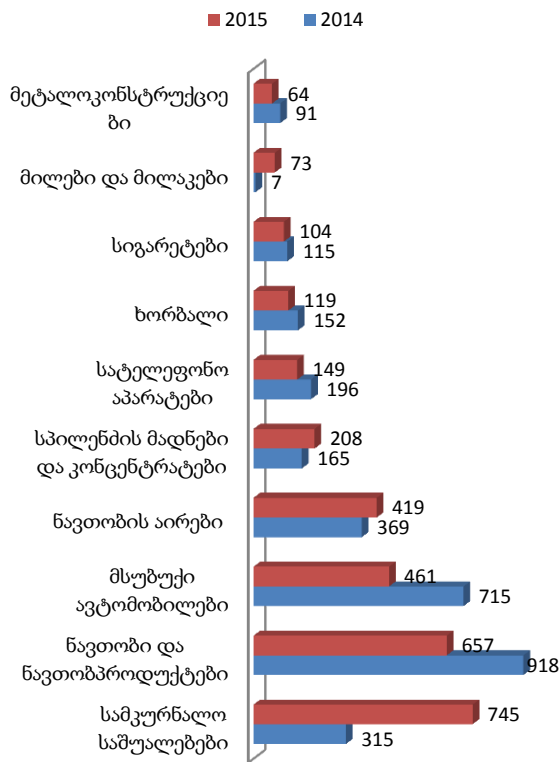
- **სამკურნალო საშუალებები** - ექსპორტი 140.7 მლნ. აშშ დოლარი, 53%-ით და **48.6** მლნ. აშშ დოლარით მეტი;
  - ✓ ძირითადი ექსპორტი განხორციელდა: უზბეკეთში (88.7 მლნ. აშშ დოლარი და 63%), აზერბაიჯანში (26.3 მლნ. აშშ დოლარი და 19%), ყაზახეთში (4.1 მლნ აშშ დოლარი და 3%), სომხეთში (3.4 მლნ. აშშ დოლარი და 2%).
  - ✓ ექსპორტი გაიზარდა შემდეგ ქვეყნებში: უზბეკეთში (106%), ყაზახეთში (101%), თურქმენეთში (327%), თურქეთში (32-ჯერ), ყირგიზეთში (4%);
  - ✓ ექსპორტი შემცირდა შემდეგ ქვეყნებში: ლიტვაში (62%). სომხეთში (28%).
  
- **ოქრო** - ექსპორტმა შეადგინა 62.1 აშშ დოლარი, 58%-ით და **22.3** მლნ. აშშ დოლარით მეტი;
  - ✓ ექსპორტი განხორციელდა: კანადაში (58.8 მლნ. აშშ დოლარი და 95%), ა/გ ემირატებში (2.8 მლნ. აშშ დოლარი და 4%), თურქეთში (0.5 მლნ. აშშ დოლარი და 1%);
  - ✓ ექსპორტი გაიზარდა კანადაში (58%), ა/გ ემირატებში (39%).
  
- **საფრენი აპარატები** - ექსპორტი **9.7** მლნ. აშშ დოლარი, წინა წლის ანალოგიურ პერიოდში აღნიშნული პოზიციის ექსპორტი არ განხორციელებულა;
  - ✓ ექსპორტის სრული მოცულობა განხორციელდა ნიდერლანდებში.

### საქართველოს იმპორტი

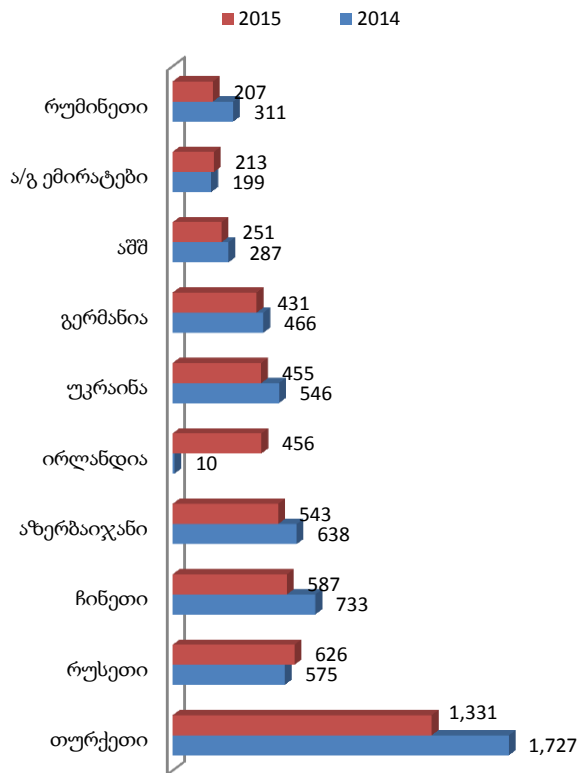
2015 წელს საქართველოს 10 ძირითადი სასაქონლო პოზიციის იმპორტმა 39% დაიკავა. პირველ პოზიციაზე **სამკურნალო საშუალებების** იმპორტია 745.4 მლნ. აშშ დოლარით და 9.6 პროცენტი დაიკავა. მეორე ადგილზეა **ნავთობი და ნავთობპროდუქტები** 657.4 მლნ. აშშ დოლარით, რაც იმპორტის 8.5 პროცენტია. მესამე ადგილზე **მსუბუქი ავტომობილების** იმპორტია 461.3 მლნ. აშშ დოლარით და 6.0 პროცენტით.

ძირითადად ათმა ქვეყანამ იმპორტის მიხედვით დაიკავა **66.0%**. პირველ ადგილზეა **თურქეთი** 1 331 მლნ. აშშ დოლარით და 17.2%-იანი წილით, მეორე ადგილზეა **რუსეთი** 625.7 მლნ. აშშ დოლარი და 8.1%-იანი წილი, ხოლო მესამეზე ჩინეთი 587.0 მლნ. აშშ დოლარი - 7.6% წილით.

უმსხვილესი სასაქონლო პოზიციები საქართველოს იმპორტში 2015 წელი (მლნ აშშ დოლარი)



საქართველოს ძირითადი პარტნიორი ქვეყნები იმპორტის მიხედვით 2015 წელი (მლნ. აშშ დოლარი)



### ძირითადი საიმპორტო პროდუქცია სტრუქტურულ ჭრილში

2015 წელს საქართველოს იმპორტმა შეადგინა 7 724 მლნ. აშშ დოლარი, რაც 869.0 მლნ. აშშ დოლარით და 10%-ით ნაკლებია 2014 წლის ანალოგიურ პერიოდთან შედარებით. მათ შორის:

**სასოფლო - სამეურნეო პროდუქციამ** 1 105 მლნ აშშ დოლარი შეადგინა, რაც 15%-ით და 200.3 მლნ. აშშ დოლარით ნაკლებია წინა წლის ანალოგიურ პერიოდთან შედარებით;

**სამრეწველო პროდუქციამ** 6 619 მლნ. აშშ დოლარი შეადგინა, რაც 9%-ით და 668 მლნ. აშშ დოლარით ნაკლებია.

## **იმპორტი შემცირდა შემდეგ სასაქონლო პოზიციების ხარჯზე:**

### **სასოფლო-სამეურნეო პროდუქცია**

- **ხორბალი** - იმპორტი 118.7 მლნ. აშშ დოლარი (22%-ით და **33.1** მლნ. აშშ დოლარით ნაკლები).
  - ✓ იმპორტი განხორციელდა: რუსეთიდან (114.0 მლნ. აშშ დოლარი და 96%), უკრაინიდან (3.0 მლნ. აშშ დოლარი და 2%) და ყაზახეთიდან (1.8 მლნ. აშშ დოლარი და 1%);
  - ✓ იმპორტი შემცირდა ყაზახეთიდან (89%) და რუსეთიდან (13%);
  - ✓ იმპორტი გაიზარდა უკრაინიდან (10%).
- **შაქარი** - იმპორტი 49.3 მლნ. აშშ დოლარი (22%-ით და **14.1** მლნ. აშშ დოლარით ნაკლები).
  - ✓ ძირითადი იმპორტი განხორციელდა: ბრაზილიიდან (34.9 მლნ. აშშ დოლარი და 71%), პოლონეთიდან (2.4 მლნ. აშშ დოლარი 5%) და რუმინეთიდან (2.2 მლნ. აშშ დოლარი და 5%);
  - ✓ იმპორტი შემცირდა შემდეგი ქვეყნებიდან: ბრაზილიიდან (32%) და ჩეხეთიდან (25%);
  - ✓ იმპორტი გაიზარდა შემდეგი ქვეყნებიდან: გერმანიიდან (153 %-ით), რუმინეთიდან (8%) ასევე პოლონეთიდან (2.4 მლნ. აშშ დოლარი) და ბელგიაიდან (1.5 მლნ. აშშ დოლარი), ამ ქვეყნებიდან გასული წლის ანალოგიურ პერიოდში იმპორტი არ განხორციელებულა.
- **შინაური ფრინველის ხორცი** - იმპორტი 53.2 მლნ. აშშ დოლარი (26%-ით და **18.8** მლნ. აშშ დოლარით ნაკლები).
  - ✓ ძირითადი იმპორტი განხორციელდა შემდეგი ქვეყნებიდან: აშშ-დან (8.2 მლნ. აშშ დოლარი და 15%), უკრაინიდან (8.0 მლნ. აშშ დოლარი და 15%), თურქეთიდან (7.8 მლნ. აშშ დოლარი და 14%), გერმანიიდან (6.7 მლნ. აშშ დოლარი და 13%);
  - ✓ იმპორტი შემცირდა შემდეგი ქვეყნებიდან: თურქეთიდან (60%), აშშ-დან (43%), უკრაინიდან (45%) და ბრაზილიიდან (51%);
  - ✓ იმპორტი გაიზარდა შემდეგი ქვეყნებიდან: გერმანიიდან (76%), ნიდერლანდებიდან (30%) და საფრანგეთიდან (4-ჯერ).
- **შოკოლადის მზა ნაწარმი** - იმპორტი 47.0 მლნ. აშშ დოლარი (21%-ით და **12.6** მლნ. აშშ დოლარით ნაკლები).
  - ✓ ძირითადი იმპორტი განხორციელდა: რუსეთიდან (14.4 მლნ. აშშ დოლარი და 31%), უკრაინიდან (13.8 მლნ. აშშ დოლარი და 29%), თურქეთიდან (4.1 მლნ. აშშ დოლარი და 10%), იტალიიდან (4.0 მლნ. აშშ დოლარი და 8%), ბელგიაიდან (2.6 მლნ. აშშ დოლარი და 5%);
  - ✓ იმპორტი შემცირდა შემდეგი ქვეყნებიდან: უკრაინიდან (25%), რუსეთიდან (16%), თურქეთიდან (25%), პოლონეთიდან (46%), ბელგიაიდან (13%);

- ✓ იმპორტი გაიზარდა შემდეგი ქვეყნებიდან: იტალიიდან (3%), ნიდერლანდებიდან (44%).
- **სიგარეტი და თამბაქოს მზა ნაწარმი** - იმპორტი 103.6 მლნ. აშშ დოლარი (10%-ით და 11.9 მლნ. აშშ დოლარით ნაკლები).
- ✓ ძირითადი იმპორტი განხორციელდა: უკრაინიდან (68.5 მლნ. აშშ დოლარი და 66%), რუსეთიდან (22.0 მლნ. აშშ დოლარი და 21%), ბულგარეთიდან (2.6 მლნ. აშშ დოლარი და 3%) და თურქეთიდან (1.7 მლნ. აშშ დოლარი და 2%);
- ✓ იმპორტი შემცირდა შემდეგი ქვეყნებიდან: უკრაინიდან (26%), გერმანიიდან (60%), სომხეთიდან (44%), ბულგარეთიდან (55%);
- ✓ იმპორტი გაიზარდა შემდეგი ქვეყნებიდან: რუსეთიდან (4-ჯერ), ჩინეთიდან (5-ჯერ) და თურქეთიდან (1.7 მლნ. აშშ დოლარის, გასული წლის ანალოგიურ პერიოდში იმპორტი არ განხორციელებულა).

### სამრეწველო პროდუქცია

- **ნავთობი და ნავთობპროდუქტები** - იმპორტი 657.4 მლნ. აშშ დოლარი (28%-ით და 260.9 მლნ. აშშ დოლარი).
- ✓ ძირითადი იმპორტი განხორციელდა შემდეგი ქვეყნებიდან: რუმინეთიდან (173.0 მლნ. აშშ დოლარი 28%), აზერბაიჯანიდან (129.9 მლნ. აშშ დოლარი და 21%), ბულგარეთიდან (90.4 მლნ. აშშ დოლარი და 15%), თურქმენეთიდან (66.8 მლნ. აშშ დოლარი და 11%), რუსეთიდან (59.8 მლნ. აშშ დოლარი და 10%);
- ✓ იმპორტი შემცირდა შემდეგი ქვეყნებიდან: რუმინეთიდან (33%), აზერბაიჯანიდან (41%), ბულგარეთიდან (25%) და საბერძნეთიდან (50%);
- ✓ იმპორტი გაიზარდა შემდეგი ქვეყნებიდან: თურქმენეთიდან (29%), რუსეთიდან (33%).
- **გამომთვლელი მანქანები და მათი ბლოკები** - იმპორტი 58.8 მლნ. აშშ დოლარი (44%-ით და 45.4 მლნ. აშშ დოლარი).
- ✓ ძირითადი იმპორტი განხორციელდა შემდეგი ქვეყნებიდან: ჩინეთიდან (24.4 მლნ. აშშ დოლარი და 44%), ნიდერლანდებიდან (10.0 მლნ. აშშ დოლარი და 17%), ა/გ ემირატებიდან (3.5 მლნ. აშშ დოლარი და 6%), ლიტვიდან (3.0 მლნ. აშშ დოლარი და 5%), გერმანიიდან (3.0 მლნ. აშშ დოლარი და 5%);
- ✓ იმპორტი შემცირდა შემდეგი ქვეყნებიდან: ჩინეთიდან (43%), ნიდერლანდებიდან (49%), ლიტვიდან (47%), ა/გ ემირატებიდან (19%) და ჰონკონგიდან (65%);
- ✓ იმპორტი გაიზარდა შემდეგი ქვეყნებიდან: შვეიცარიიდან (8-ჯერ), დანიიდან (3-ჯერ).
- **სატელეფონო აპარატები** - იმპორტი 149.0 მლნ. აშშ დოლარი (24%-ით და 47.0 მლნ. აშშ დოლარით ნაკლები).

- ✓ ძირითადი იმპორტი განხორციელდა შემდეგი ქვეყნებიდან: ა/გ ემირატებიდან (51.8 მლნ. აშშ დოლარი და 35%), ჰონკონგიდან (18.0 მლნ. აშშ დოლარი და 12%), ვიეტნამიდან (15.0 მლნ. აშშ დოლარი და 10%), ნიდერლანდებიდან (13.2 მლნ. აშშ დოლარი და 9%);
  - ✓ იმპორტი შემცირდა შემდეგი ქვეყნებიდან: ა/გ ემირატებიდან (21%), ჰონკონგიდან (25%), ვიეტნამიდან (40%);
  - ✓ იმპორტი გაიზარდა შემდეგი ქვეყნებიდან: ნიდერლანდებიდან (7%), შვედეთიდან (31-ჯერ) და გერმანიიდან (310%).
- **მეტალოკონსტრუქციები შავი ლითონებისაგან** - იმპორტი 63.5 მლნ. აშშ დოლარი (30%-ით და 27.2 მლნ. აშშ დოლარით ნაკლები).
    - ✓ ძირითადი იმპორტი განხორციელდა შემდეგი ქვეყნებიდან: თურქეთიდან (41.1 მლნ. აშშ დოლარი და 5%), ჩინეთიდან (5.4 მლნ. აშშ დოლარი და 82%), იტალიიდან (2.6 მლნ. აშშ დოლარი და 41%), ავსტრიიდან (0.6 მლნ. აშშ დოლარი და 1%);
    - ✓ იმპორტი შემცირდა შემდეგი ქვეყნებიდან: ჩინეთიდან (82%), ესპანეთიდან (47%), თურქეთიდან (5%);
    - ✓ იმპორტი გაიზარდა შემდეგი ქვეყნებიდან: რუსეთიდან (82%), იტალიიდან (41%), უკრაინიდან (116%), გერმანიიდან (8%),
- **მაცივრები და საყინულეები** - იმპორტი 51.1 მლნ. აშშ დოლარი (34%-ით და 26.7 მლნ. აშშ დოლარით ნაკლები).
    - ✓ ძირითადი იმპორტი განხორციელდა შემდეგი ქვეყნებიდან: თურქეთიდან (17.4 მლნ. აშშ დოლარი და 30%), ჩინეთიდან (9.6 მლნ. აშშ დოლარი და 18%), ტაილანდიდან (8.6 მლნ. აშშ დოლარი და 17%), იტალიიდან (2.3 მლნ. აშშ დოლარი და 5%);
    - ✓ იმპორტი შემცირდა შემდეგი ქვეყნებიდან: თურქეთიდან (30%), ჩინეთიდან (49%), ტაილანდიდან (38%), იტალიიდან (36%), ა/გ ემირატებიდან (42%);
    - ✓ იმპორტი გაიზარდა შემდეგი ქვეყნებიდან: რუსეთიდან (5-ჯერ), საფრანგეთიდან (62%), ბულგარეთიდან (215%).

**მსუბუქი ავტომობილები** - შემოვიდა 461.3 მლნ. აშშ დოლარის (35%-ით და 253.8 მლნ. აშშ დოლარით ნაკლები). ძირითადად შემოვიდა შემდეგი ქვეყნებიდან: იაპონიიდან (188.5 მლნ. აშშ დოლარი და 41%), აშშ-დან (124.0 მლნ. აშშ დოლარი და 27%) და გერმანიიდან (81.8 მლნ. აშშ დოლარი და 18%). შემცირება დაფიქსირდა შემდეგი ქვეყნებიდან: იაპონიიდან (46%), აშშ-დან (30%), გერმანიიდან (18%), კორეიდან (2%). ზრდა დაფიქსირდა შემდეგი ქვეყნებიდან: რუსეთი (148%) და ჩინეთიდან (16-ჯერ).

**სატვირთო ავტომობილები** - შემოვიდა 52.9 მლნ. აშშ დოლარის (26%-ით და 18.2 მლნ. აშშ დოლარით ნაკლები). ძირითადად შემოვიდა შემდეგი ქვეყნებიდან: გერმანიიდან (16.2 მლნ. აშშ დოლარი და 32%), თურქეთიდან (7.8 მლნ. აშშ დოლარი და 15%), ნიდერლანდებიდან (4.2 მლნ. აშშ დოლარი და 8%), ბელგიიდან (2.5 მლნ. აშშ დოლარი და 5%). შემცირება

დაფიქსირდა შემდეგი ქვეყნებიდან: გერმანიიდან (27%), თურქეთიდან (33%), ნიდერლანდებიდან (37%). ზრდა დაფიქსირდა შემდეგი ქვეყნებიდან: დანიიდან (70%) და ჩინეთიდან (3%).

**იმპორტი გაიზარდა შემდეგ სასაქონლო პოზიციებზე:**

### სასოფლო-სამეურნეო პროდუქცია

- **მზესუმზირის და მცენარეული ზეთები** - იმპორტი 43.4 მლნ. აშშ დოლარი (16%-ით და 5.9 მლნ. აშშ დოლარით მეტი).
- ✓ ძირითადი იმპორტი განხორციელდა შემდეგი ქვეყნებიდან: რუსეთიდან (22.1 მლნ. აშშ დოლარი და 51%), უკრაინიდან (18.0 მლნ. აშშ დოლარი და 41%), აზერბაიჯანიდან (2.0 მლნ. აშშ დოლარი და 5%);
- ✓ იმპორტი გაიზარდა შემდეგი ქვეყნებიდან: რუსეთიდან (32%), მოლდოვიდან (0.7 მლნ. აშშ დოლარის, გასული წლის ანალოგიურ პერიოდში იმპორტი არ განხორციელებულა);
- ✓ იმპორტი შემცირდა შემდეგი ქვეყნებიდან: აზერბაიჯანიდან (19%).
  
- **ღორები** - იმპორტი 3.8 მლნ. აშშ დოლარი (3-ჯერ და 2.6 მლნ. აშშ დოლარით მეტი).
- ✓ იმპორტი განხორციელდა შემდეგი ქვეყნებიდან: ბულგარეთიდან (1.9 მლნ. აშშ დოლარი და 49%), უნგრეთიდან (1.1 მლნ. აშშ დოლარი და 30%), ლიტვიდან (0.2 მლნ. აშშ დოლარი და 12%);
- ✓ იმპორტი გაიზარდა შემდეგი ქვეყნებიდან: ბულგარეთიდან და რუმინეთიდან (გასული წლის ანალოგიურ პერიოდში იმპორტი ამ ქვეყნებიდან არ განხორციელებულა) და უნგრეთიდან (36%);

### სამრეწველო პროდუქცია

- **სამკურნალო საშუალებები** - იმპორტი 745.4 მლნ. აშშ დოლარი (137%-ით და 430.8 მლნ. აშშ დოლარით მეტი).
- ✓ ძირითადი იმპორტი განხორციელდა შემდეგი ქვეყნებიდან: ირლანდიიდან (449.0 მლნ. აშშ დოლარი და 60%), თურქეთიდან (81.2 მლნ. აშშ დოლარი და 11%) და უნგრეთიდან (25.3 მლნ. აშშ დოლარი და 4%), გერმანიიდან (25.0 მლნ. აშშ დოლარი და 3%);
- ✓ იმპორტი გაიზარდა შემდეგი ქვეყნებიდან: ირლანდიიდან (449.0 მლნ. აშშ დოლარის, გასული წლის ანალოგიურ პერიოდში იმპორტი არ განხორციელებულა) და თურქეთიდან (14%)
- ✓ იმპორტი შემცირდა შემდეგი ქვეყნებიდან: გერმანიიდან (20%), საფრანგეთიდან (9%), ავსტრიიდან (17%).



- მიღები და მილაკები, სხვა, შავი ლითონებისაგან - იმპორტი 72.9 მლნ. აშშ დოლარი (11-ჯერ და 66.0 მლნ. აშშ დოლარით მეტი).
  - ✓ იმპორტი განხორციელდა ა/გ ემირატებიდან (67.5 მლნ. აშშ დოლარი და 94%) და თურქეთიდან (3.6 მლნ. აშშ დოლარი და 5%);
  - ✓ იმპორტი გაიზარდა ა/გ ემირატებიდან (გასული წლის ანალოგიურ პერიოდში იმპორტი არ განხორციელებულა);
  - ✓ იმპორტი შემცირდა თურქეთიდან (35%).
- ნავთობის აირები იმპორტი 419.4 მლნ. აშშ დოლარი (14%-ით და 51.0 მლნ. აშშ დოლარით მეტი).
  - ✓ ძირითადი იმპორტი განხორციელდა შემდეგი ქვეყნებიდან: აზერბაიჯანიდან (314.0 მლნ. აშშ დოლარი და 75%), რუსეთიდან (82.0 მლნ. აშშ დოლარი და 19%), სომხეთიდან (22.8 მლნ. აშშ დოლარი და 5%);
  - ✓ იმპორტი გაიზარდა შემდეგი ქვეყნებიდან: აზერბაიჯანიდან (9%), რუსეთიდან (9%), სომხეთიდან (365%), ერაყიდან (42%);
  - ✓ იმპორტი შემცირდა ირანიდან (98%).
- ნედლი ნავთობი - იმპორტი 46.5 მლნ. აშშ დოლარი, 8-ჯერ და 41.4 მლნ. აშშ დოლარით მეტი.
  - ✓ იმპორტი განხორციელდა თურქმენეთიდან (35.8 მლნ. აშშ დოლარი და 77%), რუსეთიდან (8.1 მლნ. აშშ დოლარი და 18%), ყაზახეთიდან (2.6 მლნ. აშშ დოლარი და 6%).

**საქართველოს საგარეო ვაჭრობა ქვეყნების მიხედვით**  
**2015 წელი**  
**(ათასი აშშ დოლარი)**

ქვეყნები	ექსპორტი	იმპორტი	ბრუნვა
<b>საგარეო ვაჭრობა – სულ</b>	<b>2,203,652</b>	<b>7,724,374</b>	<b>9,928,026</b>
<b>ევროკავშირის ქვეყნები</b>	<b>646,427</b>	<b>2,518,326</b>	<b>3,164,753</b>
ავსტრია	2,356	83,758	86,114
ბელგია	16,305	66,837	83,142
ბულგარეთი	214,247	167,603	381,850
გაერთიანებული სამეფო	21,459	89,964	111,424
გერმანია	75,811	431,264	507,075
დანია	440	12,234	12,674
ესპანეთი	41,938	91,243	133,181
ესტონეთი	2,243	4,787	7,030
ირლანდია	2,196	456,195	458,390
იტალია	74,407	197,589	271,996
კვიპროსი	439	3,189	3,627

ლატვია	6,388	19,895	26,283
ლიტვა	33,313	45,209	78,522
ლუქსემბურგი	-	2,607	2,607
მალტა	315	1,894	2,209
ნიდერლანდები	43,627	128,170	171,797
პოლონეთი	28,672	91,100	119,771
პორტუგალია	157	47,801	47,957
რუმინეთი	26,983	207,163	234,146
საბერძნეთი	10,570	70,433	81,002
საფრანგეთი	20,997	117,287	138,283
სლოვაკეთი	6,899	17,404	24,303
სლოვენია	131	20,842	20,974
უნგრეთი	667	49,338	50,005
ფინეთი	413	15,890	16,303
შვედეთი	77	20,954	21,031
ჩეხეთი	13,369	56,498	69,868
ხორვატია	2,011	1,178	3,188
<b>დსთ-ის ქვეყნები</b>	<b>839,532</b>	<b>1,968,437</b>	<b>2,807,969</b>
აზერბაიჯანი	240,430	542,895	783,325
ბელარუსი	20,483	20,752	41,235
თურქმენეთი	16,052	111,211	127,264
მოლდოვა	6,534	10,233	16,767
რუსეთი	162,866	625,666	788,532
სომხეთი	180,104	171,647	351,751
ტაჯიკეთი	4,431	11	4,442
უზბეკეთი	97,124	7,013	104,137
უკრაინა	59,874	455,136	515,009
ყაზახეთი	44,967	22,158	67,125
ყირგიზეთი	6,667	1,716	8,383
<b>დანარჩენი ქვეყნები</b>	<b>717,693</b>	<b>3,237,611</b>	<b>3,955,304</b>
ავსტრალია	1,167	1,259	2,426
ავღანეთი	329	-	329
ალბანეთი	205	123	328
ალჟირი	291	10	301
ანგოლა	3,029	-	3,029
ანდორა	-	9	9
ა/გ ემირატები	28,112	212,851	240,963
არგენტინა	1,568	3,176	4,744
აშშ	104,181	251,346	355,527
ახალი ზელანდია	-	2,701	2,701
ბანგლადეში	-	663	663
ბაჰრეინი	55	1	56

ბელიზი	6	929	935
ბოსნია-ჰერცეგოვინა	-	423	423
ბრაზილია	19,929	71,130	91,059
ბურკინაფასო	-	80	80
გაბონი	-	10,967	10,967
განა	6	-	6
გვატემალა	2,420	-	2,420
გვინეა	90	-	90
გიბრალტარი	6,386	70	6,456
ეგვიპტე	3,739	7,197	10,936
ეთიოპია	835	48	883
ეკვადორი	2,311	15,405	17,716
ერაყი	10,933	2,455	13,388
ვიეტნამი	495	21,509	22,004
ვირჯინის კუნძულები, აშშ	-	169	169
ვირჯინის კუნძულები, ბრიტანეთი	-	393	393
ზამბია	-	7	7
ზიმბაბვე	3,771	-	3,771
თურქეთი	186,014	1,330,652	1,516,666
იამაიკა	15	2	17
იაპონია	3,304	206,010	209,314
ინდოეთი	14,323	50,589	64,912
ინდონეზია	142	11,765	11,907
იორდანია	7,390	257	7,647
ირანი	35,782	91,929	127,711
ისლანდია	-	5,024	5,024
ისრაელი	5,647	22,520	28,166
კამბოჯა	4	10	14
კამერუნი	-	3	3
კანადა	70,170	11,636	81,806
კენია	2	90	91
კოლუმბია	2,699	4,811	7,510
კონგო	-	1	1
კორეის რესპუბლიკა	2,481	47,382	49,863
კორეის სახალხო დემოკრატიული რესპუბლიკა	112	3,103	3,215
კოსტარიკა	1,433	150	1,582
კოტდივუარი	1	74	75
კუბა	78	175	253
ლიბანი	5,295	1,906	7,202

ლიბია	2,370	-	2,370
ლიხტენშტაინი	-	522	522
მაკედონია	58	1,081	1,139
მალავი	1	122	123
მალაიზია	2,296	10,509	12,804
მაროკო	146	24,088	24,234
მარტინიკა	29	-	29
მარშალის კუნძულები	-	8	8
მექსიკა	332	2,443	2,775
მონაკო	54	105	159
მონგოლეთი	898	-	898
ნეპალი	-	6	6
ნიგერი	0	0	1
ნიგერია	72	4	76
ნორვეგია	56	10,368	10,424
ომანი	-	125	125
პაკისტანი	414	4,234	4,648
პანამა	2,405	216	2,621
პარაგვაი	-	893	893
პერუ	2,587	12,341	14,928
სამხრეთი აფრიკა	41	8,758	8,799
სანმარინო	-	121	121
საუდების არაბეთი	4,813	3,961	8,774
საფრანგეთის პოლინეზია	-	90	90
სეიშელები	-	722	722
სენეგალი	198	-	198
სერბია-მონტენეგრო	54	2,480	2,534
სიერალეონე	-	60	60
სინგაპური	6,835	11,642	18,477
სირია	4	240	244
სუდანი	42	11	54
ტაივანი	291	6,947	7,239
ტაილანდი	0	20,154	20,154
ტანზანია	120	130	249
ტრინიდად-ტობაგო	4,219	-	4,219
ტუნისი	1,878	170	2,048
უგანდა	10	0	10
ურუგვაი	492	1,729	2,221
ვარერის კუნძულები	-	198	198
ფილიპინები	248	742	990
ქუვეითი	37	161	198

ყატარი	2	42	43
შვეიცარია	30,848	62,658	93,506
შრილანკა	0	1,561	1,561
ჩილე	2,600	3,004	5,604
ჩინეთი	125,800	586,989	712,789
ჰონკონგი	2,693	66,970	69,663